

PROVINCIA

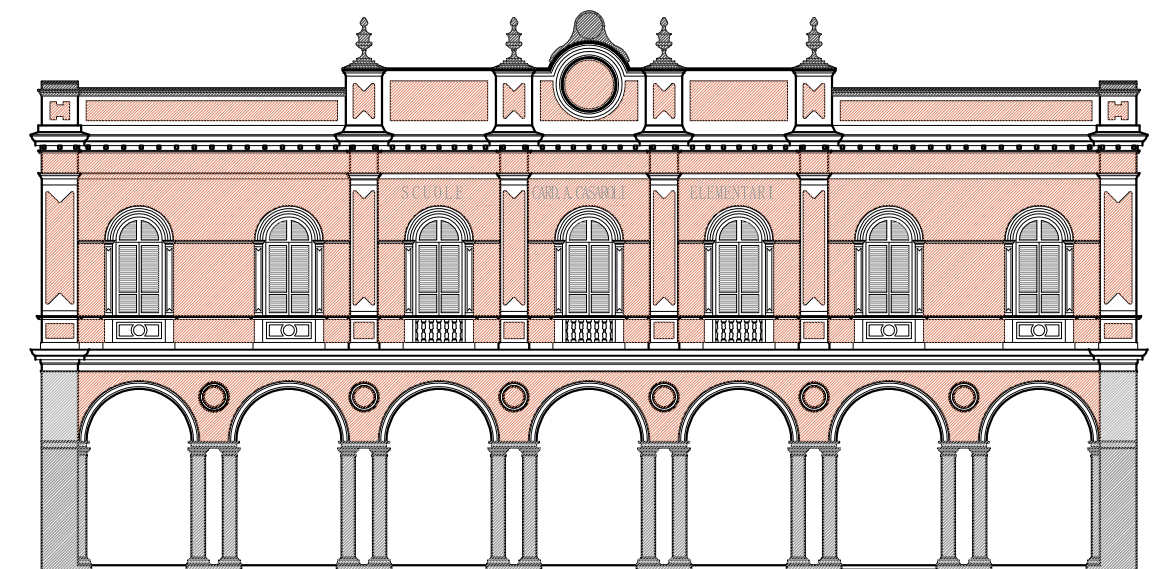
PIACENZA

COMUNE

CASTEL SAN GIOVANNI

RIFUNZIONALIZZAZIONE EX SCUOLE ELEMENTARI CASAROLI DA DESTINARE A NUOVA SEDE DEGLI UFFICI COMUNALI

3° STRALCIO LAVORI



Progetto PRELIMINARE
ai sensi art. 17 del D.P.R. 207/2010

Progetto DEFINITIVO
ai sensi art. 24 del D.P.R. 207/2010



Progetto ESECUTIVO
ai sensi art. 33 del D.P.R. 207/2010

COMPUTO METRICO ESTIMATIVO OPERE STRUTTURALI

COMMITTENTE

Comune di Castel San Giovanni



Piazza XX Settembre n° 2 Tel. + 39 0523 889611
29015 Castel San Giovanni Fax + 39 0523 843882
Piacenza E mail comune.castelsangiovanni@sintranet.it

COORDINATORE GRUPPO DI PROGETTAZIONE
PROGETTISTA ARCHITETTONICO
COORDINATORE SICUREZZA IN FASE DI
PROGETTAZIONE

STUDIO ASSOCIATO Archh. ODDI



Corso G. Matteotti n° 66 Tel. + 39 0523 881310
29015 Castel San Giovanni Fax + 39 0523 881965
Piacenza E mail info@studiooddi.it

PROGETTISTA STRUTTURE

ING. FERRUCCIO ROSSETTI

Via Taverna n° 273 Tel. + 39 0523 484647
29121 Piacenza Fax + 39 0523 489268
Piacenza E mail info@rossetticanтони.it

PROGETTISTA IMPIANTI MECCANICI
ED ELETTRICI

STUDIO TECNICO ASSOCIATO PARENTI



Via Fratelli Solari n° 17 Tel. + 39 0523 523157
29027 Gariga di Podenzano Fax + 39 0523 523157
Piacenza E mail massimo@staparenti.it

CODICE ELABORATO

RL G 0012bIII

SCALA

/

REVISIONE DATA
02 GENNAIO 2022

MOTIVO
III STRALCIO FUNZIONALE

ESEGUITO
ROSSETTI

CONTROLLATO
ROSSETTI

APPROVATO
ROSSETTI

1	A	B	C	D	E	F	G	H	I	J	K	L
2	articolo	DESCRIZIONE LAVORAZIONE	unità di misura	misure					quantità		prezzo unitario	Importo €
3				n	parti simili	lung.	larg.	alt./peso	parziale	totali		
4		TAVOLA 00006										
5		CORPO OTTOCENTESCO										
6		INTERVENTI SULLE MURATURE PORTANTI PIANO AMMEZZATO										
7												
8	P.07.S	Demolizione di murature in mattoni pieni con intonaco eseguita a mano a qualunque altezza con ausilio di martello demolitore elettrico per realizzazione di aperture per nuove porte, finestre ecc compreso ogni onere per impiego di ponteggi interni, trasporto a mano del materiale di risulta all'esterno del fabbricato, il carico su autocarri, il trasporto a rifiuto o a impianti di recupero autorizzati, oneri di conferimento compresi, e quanto altro occorrente per dare il lavoro finito.										
9		Criterio di misurazione: al metro cubo (mc)										
10		Piano ammezzato										
11		allargamento apertura su scala ovest	mc	1		0,60	0,55	3,00	0,99			
12										0,99	€ 218,80	€ 216,61
13												
14	B02.007.015.c	Sostituzione di architravi di porte e finestre con profilati metallici, mediante puntellamento, rimozione dell'eventuale esistente architrave, lo scasso e la demolizione, eseguita a mano o con mezzo meccanico, della muratura per la formazione delle sedi di ancoraggio e l'inserimento dei profilati provvisti di zanche; la fornitura e posa in opera dei profilati in acciaio secondo le specifiche di progetto, adeguatamente protetti nei confronti delle azioni corrosive, collegati (se gemellati) attraverso almeno 3 tiranti bullonati posti in corrispondenza delle anime; il riempimento delle cavità fra le due putrelle con calcestruzzo magro; la fornitura e posa in opera di rete fermo intonaco e tutti gli oneri, forniture e modalità esecutive per dare il lavoro finito a regola d'arte; gli appoggi laterali devono avere profondità compresa tra il 20-25% della lunghezza della luce dell'apertura con un minimo di 25 cm:										
15		per muri di spessore superiore a 30 cm e per luci fino a 2,00 m netti con impiego di travi HEA 120 accostate in numero idoneo a coprire l'intero spessore del muro										
16		Criterio di misurazione: al metro (m)	m	1		3,40			3,40			
17										3,40	€ 278,50	€ 946,90
18												
19		TAVOLA 00007										
20		CORPO OTTOCENTESCO										

1	A	B	C	D	E	F	G	H	I	J	K	L
2	articolo	DESCRIZIONE LAVORAZIONE	unità di misura	misure					quantità		prezzo unitario	Importo €
21				n	parti simili	lung.	larg.	alt./peso	parziale	totali		
21		INTERVENTI SULLE MURATURE PORTANTI PIANO PRIMO										
22												
23	B02.001.010.a	Formazione di muratura, in elementi nuovi o di recupero già pronti per l'uso, per riprese murarie, aumento dello spessore o per la chiusura in breccia di finestre, porte, canne fumarie e fori vari, compresi gli oneri per la formazione di spallette e sguinci, nel caso di riduzioni dimensionali e/o modifiche delle aperture esistenti; comprese le forniture ed i magisteri per la formazione delle ammorsature laterali e trasversali, almeno ogni 60 cm in altezza per due corsi di mattoni, la chiusura a forza con malta antiritiro contro la superficie superiore del contorno, il tutto eseguito a regola d'arte per dare le superfici esterne pulite ben rifinite e piane ed atte a ricevere l'intonaco o la successiva rabbocatura e stuccatura e quanto altro occorre per dare il lavoro finito a perfetta regola d'arte, compreso il maggior onere per riprese di architravi, lesene, ghiera di archi, volte ecc.:										
24		muratura in laterizio a più teste con mattoni pieni a macchina										
25		Criterio di misurazione: al metro cubo (mc)										
26		ammorsature di testata: computata una maggiore lunghezza di una testa a tutta altezza a compenso delle demolizioni e dello smaltimento delle macerie										
27		ammorsature laterali: computato un maggior spessore di una testa a tutta altezza a compenso delle demolizioni e dello smaltimento delle macerie										
28												
29		chiusura nicchia locale 9	mc	1		1,24	0,38	2,27	1,07			
30										1,07	€ 360,39	€ 385,48
31												
32		TAVOLA 00012										
33		CORPO OTTOCENTESCO										
34		SECONDO SOLAIO - PIANTA										
35												
36		TAVOLA 00019										
37		CORPO OTTOCENTESCO										
38		SECONDO SOLAIO - ESECUTIVI										
39												

1	A	B	C	D	E	F	G	H	I	J	K	L
2	articolo	DESCRIZIONE LAVORAZIONE	unità di misura	misure					quantità		prezzo unitario	Importo €
				n	parti simili	lung.	larg.	alt./peso	parziale	totali		
40	P.18.S	Consolidamento di solaio con orditura portante in legno posta ad interasse di circa 40 cm e piano in tavellonato di laterizio (o in legno) mediante realizzazione di cappa in calcestruzzo armato, comprese la verifica dell'idoneità del piano in laterizio (o ligneo) esistente a ricevere il getto, e l'eventuale sostituzione delle parti ammalorate, la fornitura e posa dell'armatura della soletta collaborante costituita da correnti incrociati Ø 8 mm maglia 20 x 20 cm, opportunamente distanziata dal piano di getto, con idonee sovrapposizioni e legature, la fornitura e posa in opera di connettori metallici di collegamento, l'esecuzione del getto di calcestruzzo alleggerito con argilla espansa classe LC33 dello spessore non inferiore a 5 cm con impiego di pompa, con tutte le necessarie cautele e lisciatura dell'estradosso, la demolizione dell'intonaco per una striscia di 8-10 cm sui muri perimetrali in corrispondenza dell'attacco dei solaio, il trattamento con impregnante antitarlo e antimuffa in due mani e l'ancoraggio ai muri perimetrali mediante tondini in acciaio ad aderenza migliorata di diametro 12 mm posti ad interasse 40/50 cm solidarizzati alla muratura con resina HILTI HIT HY 270 (o equivalente approvata dalla D.L.) all'interno di fori della profondità di almeno 25 cm realizzati con trapano a rotopercolazione con punta Ø 16. Il tutto compreso ogni onere, fornitura e magistero per dare il lavoro finito a regola d'arte esclusa la demolizione della pavimentazione e relativo sottofondo nonché la ripresa o il rifacimento degli intonaci;										
41		Criterio di misurazione: al metro quadrato (mq) con misurazione della superficie superiore tra i fili vivi delle murature										
42												
43		Secondo solaio - calpestio ammezzato										
44		Locali ala ovest										
45		Locale 9	mq			2,81	4,84		13,60			
46		Locale 10	mq			4,36	4,84		21,10			
47										34,70	€ 56,08	€ 1.946,13
48												
49		TAVOLA 00013										
50		CORPO OTTOCENTESCO										
51		TERZO SOLAIO - PIANTA										
52												
53		TAVOLA 00020										
54		CORPO OTTOCENTESCO										
55		TERZO SOLAIO - ESECUTIVI										
56												

1	A	B	C	D	E	F	G	H	I	J	K	L
2	articolo	DESCRIZIONE LAVORAZIONE	unità di misura	misure					quantità		prezzo unitario	Importo €
				n	parti simili	lung.	larg.	alt./peso	parziale	totali		
57	P.18.S	Consolidamento di solaio con orditura portante in legno posta ad interasse di circa 40 cm e piano in tavellonato di laterizio (o in legno) mediante realizzazione di cappa in calcestruzzo armato, comprese la verifica dell'idoneità del piano in laterizio (o ligneo) esistente a ricevere il getto, e l'eventuale sostituzione delle parti ammalorate, la fornitura e posa dell'armatura della soletta collaborante costituita da correnti incrociati Ø 8 mm maglia 20 x 20 cm, opportunamente distanziata dal piano di getto, con idonee sovrapposizioni e legature, la fornitura e posa in opera di connettori metallici di collegamento, l'esecuzione del getto di calcestruzzo alleggerito con argilla espansa classe LC33 dello spessore non inferiore a 5 cm con impiego di pompa, con tutte le necessarie cautele e lisciatura dell'estradosso, la demolizione dell'intonaco per una striscia di 8-10 cm sui muri perimetrali in corrispondenza dell'attacco dei solai, il trattamento con impregnante antitarlo e antimuffa in due mani e l'ancoraggio ai muri perimetrali mediante tondini in acciaio ad aderenza migliorata di diametro 12 mm posti ad interasse 40/50 cm solidarizzati alla muratura con resina HILTI HIT HY 270 (o equivalente approvata dalla D.L.) all'interno di fori della profondità di almeno 25 cm realizzati con trapano a rotoperussione con punta Ø 16. Il tutto compreso ogni onere, fornitura e magistero per dare il lavoro finito a regola d'arte esclusa la demolizione della pavimentazione e relativo sottofondo nonché la ripresa o il rifacimento degli intonaci;										
58		Criterio di misurazione: al metro quadrato (mq) con misurazione della superficie superiore tra i fili vivi delle murature										
59												
60		Solai in legno testata ovest										
61		Campo 9	mq			4,34	4,84		21,01			
62		campo 10	mq			2,77	4,84		13,41			
63										34,41	€ 56,08	€ 1.929,85
64												
65		TAVOLA 00026										
66		CORPO OTTOCENTESCO										
67		SOLAIO DI SOTTOTETTO										
68		STRUTTURE DI SOLIDARIZZAZIONE SOLAI/MURATURE										
69												
70		Realizzazione di strutture di solidarizzazione dei solai di sottotetto in lamiera grecata in con soletta collaborante in calcestruzzo alle murature portanti in corrispondenza degli appoggi comprese tutte le lavorazioni rappresentate nella tavola esecutiva N° 00026 e di seguito descritte:										
71		<ul style="list-style-type: none"> Fornitura e posa in opera di angolari metallici con trattamento antiruggine 										

1	A	B	C	D	E	F	G	H	I	J	K	L	
2	articolo	DESCRIZIONE LAVORAZIONE	unità di misura	misure					quantità		prezzo unitario	Importo €	
				n	parti simili	lungh.	larg.	alt./peso	parziale	totali			
72	P.27.S	<ul style="list-style-type: none"> Realizzazione di connessioni tra struttura di contrasto metallica e muro in mattoni pieni con fornitura e posa in opera in fori Ø 16 di barre filettate Ø 12 ancorate mediante resina bicomponente specifica per muratura di mattoni pieni per connessioni antisismiche (tipo HILTI HIT HY 270 o equivalente approvata dalla D.L.) 											
73		<ul style="list-style-type: none"> Realizzazione di connessioni tra struttura di contrasto e solaio di sottotetto in lamiera con soletta collaborante in calcestruzzo con impiego di viti per calcestruzzo HILTI HUS3-H8 previa esecuzione di prefori nella soletta con punta Ø 8 											
74		il tutto compreso ogni onere, materiale e assistenza muraria per dare il lavoro finito a perfetta regola d'arte											
75		Criterio di misurazione: al metro (m) di sviluppo lineare di giunto muro/solaio											
76													
77		connessioni campo 8	m	1		7,88				7,88			
78			m	1		7,99				7,99			
79		connessioni campi 9-10	m	2	2	4,84				19,36			
80										35,23	€ 132,76	€ 4.677,13	
81													
82	P.28.S	Realizzazione di strutture di solidarizzazione dei solai di sottotetto in lamiera grecata con soletta collaborante in calcestruzzo alle murature perimetrali parallele alle nervature del solaio comprese tutte le lavorazioni rappresentate nella tavola esecutiva N° 00026 e di seguito descritte:											
83		Fornitura e posa in opera di angolari e piatti metallici con trattamento antiruggine											
84		Realizzazione di connessioni tra struttura di contrasto metallica e muro in mattoni pieni con fornitura e posa in opera in fori Ø 16 di barre filettate Ø 12 ancorate mediante resina bicomponente specifica per muratura di mattoni pieni per connessioni antisismiche (tipo HILTI HIT HY 270 o equivalente approvata dalla D.L.)											
85		Realizzazione di connessioni tra struttura di contrasto e solaio di sottotetto in lamiera con soletta collaborante in calcestruzzo con impiego di viti per calcestruzzo HILTI HUS3-H8 previa esecuzione di prefori nella soletta con punta Ø 8											
86		il tutto compreso ogni onere, materiale e assistenza muraria per dare il lavoro finito a perfetta regola d'arte											
87		Criterio di misurazione: al metro (m) di sviluppo lineare di giunto muro/solaio											
88													
89		connessioni campo 8	m	2		4,20				8,40			

1	A	B	C	D	E	F	G	H	I	J	K	L
2	articolo	DESCRIZIONE LAVORAZIONE	unità di misura	misure					quantità		prezzo unitario	Importo €
				n	parti simili	lung.	larg.	alt./peso	parziale	totali		
90		connessioni campo 9	m	2		2,85				5,70		
91		connessioni campo 10	m	2		4,30				8,60		
92										22,70	€ 104,20	€ 2.365,34
93												
94		TAVOLA 00027										
95		CORPO OTTOCENTESCO										
96		SOLAIO DI SOTTOTETTO										
97		TRATTAMENTO ANTINCENDIO										
98												
99	A08.016.025.a	Intonaco a base di vermiculite, leganti speciali ed additivi chimici non contenente fibre, per la protezione al fuoco di interni, applicato a spruzzo in una mano, con esclusione della eventuale spianatura: su struttura in acciaio, spessore 2 cm, resistenza al fuoco - classe REI 120										
100		Criterio di misurazione: al metro quadrato (mq) di superficie effettiva										
101		Sviluppo effettivo intradosso lamiera										
102		(109+77+40+77+20) x 100/18 = 1800 mm/m										
103		Incidenza 1,80 mq effettivi/1,00 mq in pianta										
104												
105		Intradosso lamiera campo 8	mq	1	1,8	7,94	4,20			60,03		
106		Intradosso lamiera campi 9 -10	mq	1	1,8	7,07	4,84			61,59		
107										121,62	€ 19,65	€ 2.389,84
108												
109		TAVOLA 00003										
110		CORPO RECENTE										
111		PIANTA E ESECUTIVI FONDAZIONI										
112		ALA EST										
113												
114	P.06.S	Demolizione di pavimentazione al piano interrato costituita da massetto in calcestruzzo e eventuale pavimentazione e relativo sottofondo di posa per uno spessore complessivo di circa 12 cm eseguita con ausilio di piccoli mezzi meccanici e ove occorrente anche a mano in zone accessibili con mezzi meccanici di piccole dimensioni (mini escavatori e mini pale gommate) compreso ogni onere per trasporto del materiale di risulta all'esterno del fabbricato, il carico su autocarri, il trasporto a rifiuto o a impianti di recupero autorizzati, oneri di conferimento compresi, e quanto altro occorrente per dare il lavoro finito.										
115		Criterio di misurazione: al metro quadrato (mq)										

1	A	B	C	D	E	F	G	H	I	J	K	L	
2	articolo	DESCRIZIONE LAVORAZIONE	unità di misura	misure					quantità		prezzo unitario	Importo €	
				n	parti simili	lungh.	larg.	alt./peso	parziale	totali			
116													
117		Fondazione H2-I2	mq			2,70	3,00		8,10				
118		Fondazioni LM/L1M1	mq	2		4,70	6,04		56,78				
119										64,88	€ 57,68	€ 3.742,05	
120													
121	P.01.S	Scavo a sezione obbligata eseguito con ausilio di piccoli mezzi meccanici in terreno di qualsiasi natura (argilla, sabbia, ghiaia, terreno vegetale e simili), fino alla profondità di 2 m dal piano di calpestio, per la realizzazione di fondazioni al piano seminterrato del fabbricato oggetto di intervento accessibile unicamente con piccoli mezzi meccanici (mini escavatori e mini pale gommate) compreso ogni onere per trasporto del materiale di risulta all'esterno del fabbricato, il carico su autocarri, il trasporto a rifiuto o a impianti di recupero autorizzati, oneri di conferimento compresi, e quanto altro occorrente per dare il lavoro finito.											
122		Criterio di misurazione: al metro cubo (mc) con riferimento a:											
123		profondità di progetto dello scavo al netto dello spessore della pavimentazione (demolizione, rimozione e smaltimento della pavimentazione valutati in specifica voce) considerato in media pari a 10 cm											
124		larghezza dello scavo pari alla larghezza di progetto delle fondazioni con maggiorazione di 20 cm alla base sui lati e ulteriore allargamento scavo con pendenza altezza/base = 3/2											
125													
126		Fondazione H2-I2	mc			2,75	2,50	0,80	5,50				
127		Fondazioni LM/L1M1	mc	2		4,06	6,04	1,00	49,04				
128										54,54	€ 39,04	€ 2.129,43	
129													
130	P.02.S	Scavo a sezione obbligata eseguito a mano in terreno di qualsiasi natura (argilla, sabbia, ghiaia, terreno vegetale e simili), fino alla profondità di 2 m dal piano di calpestio, per la realizzazione di fondazioni al piano interrato del fabbricato oggetto di intervento in zone non accessibili con mezzi meccanici anche di piccole dimensioni (mini escavatori e mini pale gommate) compreso ogni onere per trasporto a mano del materiale di risulta all'esterno del fabbricato, il carico su autocarri, il trasporto a rifiuto o a impianti di recupero autorizzati, oneri di conferimento compresi, e quanto altro occorrente per dare il lavoro finito.											
131		Criterio di misurazione: al metro cubo (mc) con riferimento a:											
132		profondità di progetto dello scavo al netto dello spessore della pavimentazione (demolizione, rimozione e smaltimento della pavimentazione valutati in specifica voce) considerato in media pari a 10 cm											

1	A	B	C	D	E	F	G	H	I	J	K	L
2	articolo	DESCRIZIONE LAVORAZIONE	unità di misura	misure					quantità		prezzo unitario	Importo €
				n	parti simili	lung.	larg.	alt./peso	parziale	totali		
133		larghezza dello scavo pari alla larghezza di progetto delle fondazioni con maggiorazione di 20 cm alla base sui lati e ulteriore allargamento scavo con pendenza altezza/base = 3/2										
134												
135		Fondazione H2-I2	mc	2		0,50	0,50	0,80	0,40			
136		Fondazioni LM/L1M1	mc	4		3,00	0,10	0,50	0,60			
137										1,00	€ 146,08	€ 146,08
138												
139	P.03.S	Demolizione di fondazione in calcestruzzo non armato o debolmente armato eseguito a mano con ausilio di martello demolitore elettrico per realizzazione alloggiamenti nuove fondazioni anche al di sotto delle murature portanti al piano interrato del fabbricato oggetto di intervento in zone accessibili con mezzi meccanici anche di piccole dimensioni (mini escavatori e mini pale gommate) compreso ogni onere per trasporto del materiale di risulta all'esterno del fabbricato, il carico su autocarri, il trasporto a rifiuto o a impianti di recupero autorizzati, oneri di conferimento compresi, e quanto altro occorrente per dare il lavoro finito.										
140		Criterio di misurazione: al metro cubo (mc)										
141												
142		Fondazione H2-I2	mc			1,00	2,10	0,50	1,05			
143		Fondazioni LM/L1M1	mc	4		3,00	0,40	0,50	2,40			
144										3,45	€ 248,30	€ 856,64
145												
146	P.08.S	Realizzazione di magrone di sottofondazione con impiego di conglomerato cementizio preconfezionato dosato con 200 kg/mc di cemento 42.5 R compresa la fornitura del materiale in cantiere, lo spargimento, la vibrazione, l'uso della pompa per il getto, l'onere dei controlli in corso d'opera in conformità alle prescrizioni indicate nelle Norme Tecniche per le costruzioni e quant'altro necessario per dare un'opera eseguita a perfetta regola d'arte.										
147		Criterio di misurazione: al metro cubo (mc)										
148												
149		Fondazione H2-I2	mc			1,90	2,50	0,10	0,48			
150		Fondazioni LM/L1M1	mc	2		3,40	6,24	0,10	4,24			
151										4,72	€ 131,84	€ 622,05
152												

1	A	B	C	D	E	F	G	H	I	J	K	L
2	articolo	DESCRIZIONE LAVORAZIONE	unità di misura	misure					quantità		prezzo unitario	Importo €
				n	parti simili	lungh.	larg.	alt./peso	parziale	totali		
153	P.09.S	Fornitura e posa in opera di conglomerato cementizio per opere di fondazione preconfezionato a resistenza caratteristica C25/30 per classe di esposizione XC1-XC2, dimensione massima degli inerti pari a 31,5 mm, classe di lavorabilità (slump) S3 (semifluida) o S4 (fluida), gettato in opera con impiego di pompa, compresa la fornitura del materiale in cantiere, il suo spargimento, la vibrazione, l'onere dei controlli in corso d'opera in conformità alle prescrizioni indicate nelle Norme Tecniche per le costruzioni e quant'altro necessario per dare un'opera realizzata a perfetta regola d'arte.										
154		Criterio di misurazione: al metro cubo (mc)										
155												
156		Fondazione H2-I2	mc			1,50	2,10	0,60	1,89			
157		Fondazioni LM/L1M1	mc	2		3,00	6,24	0,80	29,95			
158										31,84	€ 175,70	€ 5.594,64
159												
160	A03.010.005.b	Casseforme rette o centinate per getti di conglomerati cementizi semplici o armati compreso armo, disarmante, disarmo, opere di puntellatura e sostegno fino ad un'altezza di 4 m dal piano di appoggio; eseguite a regola d'arte e misurate secondo la superficie effettiva delle casseforme a contatto con il calcestruzzo:										
161		per plinti di fondazione										
162		Criterio di misurazione: al metro quadrato (mq)										
163												
164		Fondazione H2-I2	mq	2		2,10		0,60	2,52			
165			mq	2		1,10		0,60	1,32			
166		Fondazioni LM/L1M1	mq	2	2	6,24		0,80	19,97			
167										23,81	€ 25,02	€ 595,68
168												
169	A03.013.005.e	Acciaio in barre per armature di conglomerato cementizio prelaborato e pretagliato a misura, sagomato e posto in opera a regola d'arte, compreso ogni sfrido, legature, ecc., nonché tutti gli oneri relativi ai controlli di legge incluso l'onere dei controlli in corso d'opera in conformità alle prescrizioni indicate nelle Norme Tecniche per le costruzioni; del tipo B450C prodotto da azienda in possesso di attestato di qualificazione rilasciato dal Servizio Tecnico Centrale della Presidenza del Consiglio Superiore dei LL.PP.										
170		in barre diametro 14 ÷ 30 mm										
171		Criterio di misurazione: al chilogrammo (kg)										
172												
173		Fondazione H2-I2										
174			1	kg		12	2,45	1,208	35,52			

1	A	B	C	D	E	F	G	H	I	J	K	L
2	articolo	DESCRIZIONE LAVORAZIONE	unità di misura	misure					quantità		prezzo unitario	Importo €
				n	parti simili	lung.	larg.	alt./peso	parziale	totali		
175			2	kg		12	2,45		1,208	35,52		
176			3	kg		13	4,26		1,998	110,65		
177		Fondazioni LM/L1M1										
178			1	kg	2	31	6,68		2,466	1021,32		
179			2	kg	2	32	7,80		2,466	1231,03		
180										2434,03	€ 1,72	€ 4.186,52
181												
182	A01.010.010b	Rinterro con materiale arido tipo A1, A2-4, A2-5, A3 proveniente da cave o da idoneo impianto di recupero rifiuti-inerti compreso l'avvicinamento dei materiali, il compattamento a strati dei materiali impiegati fino al raggiungimento delle quote del terreno preesistente ed il costipamento prescritto										
183		per plinti di fondazione										
184		Criterio di misurazione: al metro cubo (mc)										
185												
186		Volumi scavati										
187		Volume scavo con mezzi meccanici	mc							54,54		
188		Volume scavo a mano	mc							1,00		
189												
190		Volume demolizioni fondazioni	mc							3,45		
191												
192		detrazioni										
193		cls magro	mc							-4,72		
194		cls fondazioni	mc							-31,84		
195										22,43	€ 18,75	€ 420,65
196												
197		TAVOLA 00008										
198		CORPO RECENTE										
199		PIANO SEMINTERRATO - INTERVENTI SULLE MURATURE PORTANTI										
200		ALA EST										
201												
202		Muratura in mattoni e malta dello spessore superiore ad una testa, retta o curva ed a qualsiasi altezza, compresi oneri e magisteri per l'esecuzione di ammassature, spigoli, riseghe, ecc., e quanto altro si renda necessario a realizzare l'opera a perfetta regola d'arte:										

1	A	B	C	D	E	F	G	H	I	J	K	L	
2	articolo	DESCRIZIONE LAVORAZIONE	unità di misura	misure					quantità		prezzo unitario	Importo €	
				n	parti simili	lung.	larg.	alt./peso	parziale	totali			
203	A05.004.005.a	con mattoni pieni comuni											
204		Criterio di misurazione: al metro cubo (mc)											
205		ammorsature di testata: computata una maggiore lunghezza di una testa a tutta altezza a compenso delle demolizioni e dello smaltimento delle macerie											
206		ammorsature laterali: computato un maggior spessore di una testa a tutta altezza a compenso delle demolizioni e dello smaltimento delle macerie											
207													
208		Piano seminterrato											
209		muro giunto sud	mc			6,30	0,38	3,22	7,71				
210		muri trasversali	mc	3		6,30	0,38	3,22	23,13				
211		chiusura finestre fronte est cortile	mc	3		1,65	0,38	1,00	1,88				
212		chiusura finestre corpo nord	mc	3		1,65	0,38	1,00	1,88				
213		chiusura aperture su muri di spina	mc			0,75	0,25	2,30	0,43				
214		chiusura aperture su muri corpo nord	mc	1		1,35	0,38	2,30	1,18				
215										36,21	€ 346,49	€ 12.545,66	
216													
217	P.07.S	Demolizione di murature in mattoni pieni con intonaco eseguita a mano a qualunque altezza con ausilio di martello demolitore elettrico per realizzazione di aperture per nuove porte, finestre ecc compreso ogni onere per impiego di ponteggi interni, trasporto a mano del materiale di risulta all'esterno del fabbricato, il carico su autocarri, il trasporto a rifiuto o a impianti di recupero autorizzati, oneri di conferimento compresi, e quanto altro occorrente per dare il lavoro finito.											
218		Criterio di misurazione: al metro cubo (mc)											
219													
220		Piano seminterrato											
221		muro di spina	mc	1		1,20	0,25	2,30	0,69				
222			mc	1		0,55	0,25	2,30	0,32				
223			mc	1		0,95	0,25	2,30	0,55				
224		muri corpo nord	mc	1		1,87	0,38	2,30	1,63				
225			mc	1		1,40	0,25	2,30	0,81				
226										3,99	€ 218,80	€ 873,42	
227													

	A	B	C	D	E	F	G	H	I	J	K	L
1	articolo	DESCRIZIONE LAVORAZIONE	unità di misura	misure					quantità		prezzo unitario	Importo €
2				n	parti simili	lungh.	larg.	alt./peso	parziale	totali		
228	B02.007.015.b	Sostituzione di architravi di porte e finestre con profilati metallici, mediante puntellamento, rimozione dell'eventuale esistente architrave, lo scasso e la demolizione, eseguita a mano o con mezzo meccanico, della muratura per la formazione delle sedi di ancoraggio e l'inserimento dei profilati provvisti di zanche; la fornitura e posa in opera dei profilati in acciaio secondo le specifiche di progetto, adeguatamente protetti nei confronti delle azioni corrosive, collegati (se gemellati) attraverso almeno 3 tiranti bullonati posti in corrispondenza delle anime; il riempimento delle cavità fra le due putrelle con calcestruzzo magro; la fornitura e posa in opera di rete fermo intonaco e tutti gli oneri, forniture e modalità esecutive per dare il lavoro finito a regola d'arte; gli appoggi laterali devono avere profondità compresa tra il 20-25% della lunghezza della luce dell'apertura con un minimo di 25 cm:										
229		per muri di spessore da 15 a 30 cm										
230		Criterio di misurazione: al metro (m)										
231												
232		Piano seminterrato										
233		Aperture su muro di spina	m	1		1,70			1,70			
234			m	2		1,40			2,80			
235										4,50	€ 173,28	€ 779,76
236												
237	B02.007.015.c	Sostituzione di architravi di porte e finestre con profilati metallici, mediante puntellamento, rimozione dell'eventuale esistente architrave, lo scasso e la demolizione, eseguita a mano o con mezzo meccanico, della muratura per la formazione delle sedi di ancoraggio e l'inserimento dei profilati provvisti di zanche; la fornitura e posa in opera dei profilati in acciaio secondo le specifiche di progetto, adeguatamente protetti nei confronti delle azioni corrosive, collegati (se gemellati) attraverso almeno 3 tiranti bullonati posti in corrispondenza delle anime; il riempimento delle cavità fra le due putrelle con calcestruzzo magro; la fornitura e posa in opera di rete fermo intonaco e tutti gli oneri, forniture e modalità esecutive per dare il lavoro finito a regola d'arte; gli appoggi laterali devono avere profondità compresa tra il 20-25% della lunghezza della luce dell'apertura con un minimo di 25 cm:										
238		per muri di spessore superiore a 30 cm e per luci fino a 2,00 m netti con impiego di travi HEA 120 accostate in numero idoneo a coprire l'intero spessore del muro										
239		Criterio di misurazione: al metro (m)										
240												
241		Piano seminterrato										
242		Nuove aperture corpo nord	m	1		2,90			2,90			
243			m	1		1,90			1,90			
244										4,80	€ 278,50	€ 1.336,80

1	A	B	C	D	E	F	G	H	I	J	K	L
2	articolo	DESCRIZIONE LAVORAZIONE	unità di misura	misure					quantità		prezzo unitario	Importo €
				n	parti simili	lungh.	larg.	alt./peso	parziale	totali		
245												
246	B02.004.060.g	Formazione o adeguamento di giunto strutturale mediante taglio di superfici di qualsiasi materiale con seghe elettriche, elettroidrauliche o con motore a scoppio o pulegge e cavi elicoidali diamantati per la creazione di giunti strutturali, compresi la pulizia, le eventuali opere di protezione e puntellamento, la ripresa degli intonaci, la protezione, la sigillatura e/o impermeabilizzazione del giunto ed ogni altro onere, fornitura e magistero per dare il lavoro finito a regola d'arte:										
247		superfici verticali:										
248		profondità di taglio da 400 a 600 mm										
249		Criterio di misurazione: al metro (m)										
250												
251		Piano seminterrato	m	3		3,50			10,50			
252										10,50	€ 296,82	€ 3.116,61
253												
254		TAVOLA 00009										
255		CORPO RECENTE										
256		PIANO RIALZATO - INTERVENTI SULLE MURATURE PORTANTI										
257		ALA EST										
258												
259		Muratura in mattoni e malta dello spessore superiore ad una testa, retta o curva ed a qualsiasi altezza, compresi oneri e magisteri per l'esecuzione di ammorsature, spigoli, riseghe, ecc., e quanto altro si renda necessario a realizzare l'opera a perfetta regola d'arte:										
260		con mattoni pieni comuni										
261	A05.004.005.a	Criterio di misurazione: al metro cubo (mc)										
262		ammorsature di testata: computata una maggiore lunghezza di una testa a tutta altezza a compenso delle demolizioni e dello smaltimento delle macerie										
263		ammorsature laterali: computato un maggior spessore di una testa a tutta altezza a compenso delle demolizioni e dello smaltimento delle macerie										
264												
265		Piano rialzato										
266		muro giunto sud	mc			6,30	0,38	4,30	10,29			
267		muri trasversali	mc	3		6,30	0,38	4,30	30,88			
268		chiusura finestre corpo nord	mc	1		1,65	0,38	4,00	2,51			
269		chiusura aperture su muri di spina	mc	1		0,70	0,25	4,00	0,70			
270			mc	2		0,30	0,25	3,00	0,45			

1	A	B	C	D	E	F	G	H	I	J	K	L
2	articolo	DESCRIZIONE LAVORAZIONE	unità di misura	misure					quantità		prezzo unitario	Importo €
				n	parti simili	lungh.	larg.	alt./peso	parziale	totali		
271			mc	2		0,90	0,25	0,60	0,27			
272		chiusura aperture su muri corpo nord	mc	1		2,03	0,38	4,00	3,09			
273										48,19	€ 346,49	€ 16.697,49
274												
275	P.07.S	Demolizione di murature in mattoni pieni con intonaco eseguita a mano a qualunque altezza con ausilio di martello demolitore elettrico per realizzazione di aperture per nuove porte, finestre ecc compreso ogni onere per impiego di ponteggi interni, trasporto a mano del materiale di risulta all'esterno del fabbricato, il carico su autocarri, il trasporto a rifiuto o a impianti di recupero autorizzati, oneri di conferimento compresi, e quanto altro occorrente per dare il lavoro finito.										
276		Criterio di misurazione: al metro cubo (mc)										
277												
278		Piano rialzato										
279		muro di spina	mc	1		1,10	0,25	2,70	0,74			
280			mc	1		1,21	0,25	2,30	0,70			
281			mc	1		0,70	0,25	2,70	0,47			
282			mc	3		0,90	0,25	2,30	1,55			
283		muri corpo nord	mc	1		1,87	0,38	2,70	1,92			
284										5,38	€ 218,80	€ 1.177,55
285												
286	B02.007.015.b	Sostituzione di architravi di porte e finestre con profilati metallici, mediante puntellamento, rimozione dell'eventuale esistente architrave, lo scasso e la demolizione, eseguita a mano o con mezzo meccanico, della muratura per la formazione delle sedi di ancoraggio e l'inserimento dei profilati provvisti di zanche; la fornitura e posa in opera dei profilati in acciaio secondo le specifiche di progetto, adeguatamente protetti nei confronti delle azioni corrosive, collegati (se gemellati) attraverso almeno 3 tiranti bullonati posti in corrispondenza delle anime; il riempimento delle cavità fra le due putrelle con calcestruzzo magro; la fornitura e posa in opera di rete fermo intonaco e tutti gli oneri, forniture e modalità esecutive per dare il lavoro finito a regola d'arte; gli appoggi laterali devono avere profondità compresa tra il 20-25% della lunghezza della luce dell'apertura con un minimo di 25 cm:										
287		per muri di spessore da 15 a 30 cm										
288		Criterio di misurazione: al metro (m)										
289												
290		Piano rialzato										
291		Aperture su muro di spina	m	1		1,50			1,50			
292			m	1		1,80			1,80			

1	A	B	C	D	E	F	G	H	I	J	K	L
2	articolo	DESCRIZIONE LAVORAZIONE	unità di misura	misure					quantità		prezzo unitario	Importo €
				n	parti simili	lungh.	larg.	alt./peso	parziale	totali		
293			m	1		3,00				3,00		
294			m	5		1,40				7,00		
295										13,30	€ 173,28	€ 2.304,62
296												
297	B02.007.015.c	Sostituzione di architravi di porte e finestre con profilati metallici, mediante puntellamento, rimozione dell'eventuale esistente architrave, lo scasso e la demolizione, eseguita a mano o con mezzo meccanico, della muratura per la formazione delle sedi di ancoraggio e l'inserimento dei profilati provvisti di zanche; la fornitura e posa in opera dei profilati in acciaio secondo le specifiche di progetto, adeguatamente protetti nei confronti delle azioni corrosive, collegati (se gemellati) attraverso almeno 3 firanti bullonati posti in corrispondenza delle anime; il riempimento delle cavità fra le due putrelle con calcestruzzo magro; la fornitura e posa in opera di rete fermo intonaco e tutti gli oneri, forniture e modalità esecutive per dare il lavoro finito a regola d'arte; gli appoggi laterali devono avere profondità compresa tra il 20-25% della lunghezza della luce dell'apertura con un minimo di 25 cm:										
298		per muri di spessore superiore a 30 cm e per luci fino a 2,00 m netti con impiego di travi HEA 120 accostate in numero idoneo a coprire l'intero spessore del muro										
299		Criterio di misurazione: al metro (m)										
300												
301		Piano rialzato										
302		apertura su murature corpo nord	m	1		2,87				2,87		
303										2,87	€ 278,50	€ 799,30
304												
305	B02.004.060.g	Formazione o adeguamento di giunto strutturale mediante taglio di superfici di qualsiasi materiale con seghe elettriche, elettroidrauliche o con motore a scoppio o pulegge e cavi elicoidali diamantati per la creazione di giunti strutturali, compresi la pulizia, le eventuali opere di protezione e puntellamento, la ripresa degli intonaci, la protezione, la sigillatura e/o impermeabilizzazione del giunto ed ogni altro onere, fornitura e magistero per dare il lavoro finito a regola d'arte:										
306		superfici verticali:										
307		profondità di taglio da 400 a 600 mm										
308		Criterio di misurazione: al metro (m)										
309												
310		Piano rialzato – ala ovest										
311		giunti testata sud	m	3		4,60				13,80		
312										13,80	€ 296,82	€ 4.096,12
313												

1	A	B	C	D	E	F	G	H	I	J	K	L
2	articolo	DESCRIZIONE LAVORAZIONE	unità di misura	misure					quantità		prezzo unitario	Importo €
				n	parti simili	lung.	larg.	alt./peso	parziale	totali		
314		TAVOLA 00010										
315		CORPO RECENTE										
316		PIANO PRIMO - INTERVENTI SULLE MURATURE PORTANTI										
317		ALA EST										
318												
319	A05.004.005.a	Muratura in mattoni e malta dello spessore superiore ad una testa, retta o curva ed a qualsiasi altezza, compresi oneri e magisteri per l'esecuzione di ammorsature, spigoli, riseghe, ecc., e quanto altro si renda necessario a realizzare l'opera a perfetta regola d'arte:										
320		con mattoni pieni comuni					5.004.004					
321		Criterio di misurazione: al metro cubo (mc)										
322		ammorsature di testata: computata una maggiore lunghezza di una testa a tutta altezza a compenso delle demolizioni e dello smaltimento delle macerie										
323		ammorsature laterali: computato un maggior spessore di una testa a tutta altezza a compenso delle demolizioni e dello smaltimento delle macerie										
324												
325		Piano primo										
326		Muro di giunto sud	mc	1		6,30	0,38	4,05	9,70			
327		detrazione porta	mc	-1		0,90	2,30	0,38	-0,79			
328		Muri trasversali ovest	mc	3		6,30	0,38	4,05	29,09			
329		chiusura finestre corpo nord	mc			1,65	0,38	3,75	2,35			
330		chiusura aperture su muro di spina	mc	1		0,70	0,25	3,75	0,66			
331			mc	2		0,30	0,25	3,00	0,45			
332			mc	2		0,90	0,25	0,60	0,27			
333		chiusura aperture su muri corpo nord	mc	1		2,03	0,38	3,75	2,89			
334										44,62	€ 346,49	€ 15.459,15
335												
336	P.07.S	Demolizione di murature in mattoni pieni con intonaco eseguita a mano a qualunque altezza con ausilio di martello demolitore elettrico per realizzazione di aperture per nuove porte, finestre ecc compreso ogni onere per impiego di ponteggi interni, trasporto a mano del materiale di risulta all'esterno del fabbricato, il carico su autocarri, il trasporto a rifiuto o a impianti di recupero autorizzati, oneri di conferimento compresi, e quanto altro occorrente per dare il lavoro finito.										
337		Criterio di misurazione: al metro cubo (mc)										
338												
339		Piano primo										

1	A	B	C	D	E	F	G	H	I	J	K	L
2	articolo	DESCRIZIONE LAVORAZIONE	unità di misura	misure					quantità		prezzo unitario	Importo €
				n	parti simili	lungh.	larg.	alt./peso	parziale	totali		
340		Muro di spina	mc	1		1,10	0,25	2,70	0,74			
341			mc	1		1,21	0,25	2,30	0,70			
342			mc	1		0,70	0,25	2,30	0,40			
343			mc	2		0,90	0,25	2,30	1,04			
344		Muro corpo nord	mc	1		1,87	0,38	2,70	1,92			
345										4,79	€ 218,80	€ 1.049,01
346												
347	B02.007.015.b	Sostituzione di architravi di porte e finestre con profilati metallici, mediante puntellamento, rimozione dell'eventuale esistente architrave, lo scasso e la demolizione, eseguita a mano o con mezzo meccanico, della muratura per la formazione delle sedi di ancoraggio e l'inserimento dei profilati provvisti di zanche; la fornitura e posa in opera dei profilati in acciaio secondo le specifiche di progetto, adeguatamente protetti nei confronti delle azioni corrosive, collegati (se gemellati) attraverso almeno 3 tiranti bullonati posti in corrispondenza delle anime; il riempimento delle cavità fra le due putrelle con calcestruzzo magro; la fornitura e posa in opera di rete fermo intonaco e tutti gli oneri, forniture e modalità esecutive per dare il lavoro finito a regola d'arte; gli appoggi laterali devono avere profondità compresa tra il 20-25% della lunghezza della luce dell'apertura con un minimo di 25 cm:										
348		per muri di spessore da 15 a 30 cm con										
349		Criterio di misurazione;: al metro (m)										
350												
351		Piano primo										
352		Aperture su muro di spina	m	1		1,50			1,50			
353			m	1		1,80			1,80			
354			m	1		3,00			3,00			
355			m	4		1,40			5,60			
356										11,90	€ 173,28	€ 2.062,03
357												
358	B02.007.015.c	Sostituzione di architravi di porte e finestre con profilati metallici, mediante puntellamento, rimozione dell'eventuale esistente architrave, lo scasso e la demolizione, eseguita a mano o con mezzo meccanico, della muratura per la formazione delle sedi di ancoraggio e l'inserimento dei profilati provvisti di zanche; la fornitura e posa in opera dei profilati in acciaio secondo le specifiche di progetto, adeguatamente protetti nei confronti delle azioni corrosive, collegati (se gemellati) attraverso almeno 3 tiranti bullonati posti in corrispondenza delle anime; il riempimento delle cavità fra le due putrelle con calcestruzzo magro; la fornitura e posa in opera di rete fermo intonaco e tutti gli oneri, forniture e modalità esecutive per dare il lavoro finito a regola d'arte; gli appoggi laterali devono avere profondità compresa tra il 20-25% della lunghezza della luce dell'apertura con un minimo di 25 cm:										

1	A	B	C	D	E	F	G	H	I	J	K	L
2	articolo	DESCRIZIONE LAVORAZIONE	unità di misura	misure					quantità		prezzo unitario	Importo €
				n	parti simili	lung.	larg.	alt./peso	parziale	totali		
359		per muri di spessore superiore a 30 cm e per luci fino a 2,00 m netti con impiego di travi HEA 120 accostate in numero idoneo a coprire l'intero spessore del muro										
360		Criterio di misurazione: al metro (m)										
361												
362		Piano primo										
363		apertura su murature corpo nord	m	1		2,87				2,87		
364										2,87	€ 278,50	€ 799,30
365												
366	B02.004.060.g	Formazione o adeguamento di giunto strutturale mediante taglio di superfici di qualsiasi materiale con seghe elettriche, elettroidrauliche o con motore a scoppio o pulegge e cavi elicoidali diamantati per la creazione di giunti strutturali, compresi la pulizia, le eventuali opere di protezione e puntellamento, la ripresa degli intonaci, la protezione, la sigillatura e/o impermeabilizzazione del giunto ed ogni altro onere, fornitura e magistero per dare il lavoro finito a regola d'arte:										
367		superfici verticali:										
368		profondità di taglio da 400 a 600 mm										
369		Criterio di misurazione: al metro (m)										
370												
371		Piano primo - ala ovest										
372		Giunti testate sud	m	3		4,35				13,05		
373		Sottotetto/copertura	m	2		1,50				3,00		
374			m	1		3,00				3,00		
375										19,05	€ 296,82	€ 5.654,42
376												
377		TAVOLA 00015										
378		CORPO RECENTE										
379		PRIMO SOLAIO - PIANTA										
380												
381		TAVOLA 00022										
382		CORPO RECENTE										
383		PRIMO SOLAIO - ESECUTIVI										
384		ALA EST										
385												

1	A	B	C	D	E	F	G	H	I	J	K	L	
2	articolo	DESCRIZIONE LAVORAZIONE	unità di misura	misure					quantità		prezzo unitario	Importo €	
				n	parti simili	lungh.	larg.	alt./peso	parziale	totali			
386	P.13.S	Consolidamento di solaio esistente tipo SAP dello spessore attuale di cm 12 cm oltre intonaco e privo di soletta collaborante per ottenere un solaio rinforzato di spessore complessivo pari a $1 + 12 + 5 = 18/19$ cm circa comprese tutte le lavorazioni rappresentate nelle tavole esecutive e di seguito descritte:											
387		Taglio a filo netto con taglierina meccanica a disco delle strisce di pignatte per delimitazione delle porzioni da demolire											
388		Demolizione integrale delle strisce di pignatte come sopra delimitate											
389		Fornitura posa in opera di cassature e relativi puntelli per tutta la superficie dei campi di solaio su cui si interviene											
390		Fornitura e posa in opera di calcestruzzo strutturale alleggerito classe LC33 (tipo "Pratico Leca cls 1600" premiscelato a base di argilla espansa strutturale o equivalente approvato dalla D.L.) per il getto delle nervature e della soletta collaborante dello spessore di cm 5 compreso eventuale uso della pompa											
391		Fornitura e posa in opera di ferro per c.a. tipo B450C per armature delle nervature (correnti e agli appoggi, staffe e ripartitori), della soletta collaborante e delle corree di cerchiatura, tutte con i diametri e le sagomature come da particolari costruttivi di cui agli allegati grafici sopra richiamati											
392		Demolizione in breccia di muratura esistente in mattoni pieni per realizzare gli appoggi delle nervature integrative											
393		Movimentazione orizzontale e verticale dei materiali di risulta dalle demolizioni (scarriola menti, calo in basso e accumulo provvisorio in area dedicata)											
394		Caricamento e trasporto dei materiali di risulta dalle demolizioni presso discariche o centri di recupero autorizzati, oneri di conferimento compresi											
395		il tutto compreso ogni onere, materiale e assistenza muraria per dare il lavoro finito a perfetta regola d'arte .											
396		Criterio di misurazione: al metro quadrato (mq) con misurazione a filo interno murature)											
397													
398	Primo solaio – Calpestio piano rialzato												
399		campo A	mq			25,83	2,93		75,68				
400										75,68	€ 147,08	€ 11.131,29	
401													
402		Consolidamento di solaio esistente tipo SAP dello spessore attuale di cm 20 oltre intonaco e privo di soletta collaborante per ottenere un solaio rinforzato di spessore complessivo pari a $1 + 20 + 5 = 26/27$ cm comprese tutte le lavorazioni rappresentate nelle tavole esecutive e di seguito descritte:											
403		Taglio a filo netto con taglierina meccanica a disco delle strisce di pignatte per delimitazione delle porzioni da demolire											

1	A	B	C	D	E	F	G	H	I	J	K	L
2	articolo	DESCRIZIONE LAVORAZIONE	unità di misura	misure					quantità		prezzo unitario	Importo €
				n	parti simili	lung.	larg.	alt./peso	parziale	totali		
404	P.14.S	Demolizione integrale delle strisce di pignatte come sopra delimitate										
405		Fornitura posa in opera di cassature e relativi puntelli per tutta la superficie dei campi di solaio su cui si interviene										
406		Fornitura e posa in opera di calcestruzzo strutturale alleggerito classe LC33 (tipo "Pratico Leca cls 1600" premiscelato a base di argilla espansa strutturale o equivalente approvato dalla D.L.) per il getto delle nervature e della soletta collaborante dello spessore di cm 5 compreso eventuale uso della pompa										
407		Fornitura e posa in opera di ferro per c.a. tipo B450C per armature delle nervature (correnti e agli appoggi, staffe e ripartitori), della soletta collaborante e delle corree di cerchiatura, tutte con i diametri e le sagomature come da particolari costruttivi di cui agli allegati grafici sopra richiamati										
408		Demolizione in breccia di muratura esistente in mattoni pieni per realizzare gli appoggi delle nervature integrative										
409		Movimentazione orizzontale e verticale dei materiali di risulta dalle demolizioni (scarriola menti, calo in basso e accumulo provvisorio in area dedicata)										
410		Caricamento e trasporto dei materiali di risulta dalle demolizioni presso discariche o centri di recupero autorizzati, oneri di conferimento compresi										
411		il tutto compreso ogni onere, materiale e assistenza muraria per dare il lavoro finito a perfetta regola d'arte per dare un solaio rinforzato di spessore complessivo pari a $1 + 20 + 3 + 5 = 29$ cm										
412		Criterio di misurazione: al metro quadrato mq) con misurazione a filo interno murature)										
413												
414		Ala est										
415			Campi B	mq		6,42	3,96		25,42			
416			detrazioni travi	mq		-0,50	3,96		-1,98			
417				mq		-3,50	0,50		-1,75			
418				mq		1,05	2,10		2,21			
419				mq		6,51	6,04		39,32			
420				mq		7,27	6,04		43,91			
421				mq		7,79	6,04		47,05			
422		Corpo nord										
423			Campi C	mq		9,37	6,20		58,09			
424										212,28	€ 151,28	€ 32.112,96

1	A	B	C	D	E	F	G	H	I	J	K	L
2	articolo	DESCRIZIONE LAVORAZIONE	unità di misura	misure					quantità		prezzo unitario	Importo €
				n	parti simili	lung.	larg.	alt./peso	parziale	totali		
425	P.19.S	Realizzazione di connessioni solaio / muro in mattoni pieni con fornitura e posa in opera in fori Ø 18 di barre Ø 14/50 cm ancorate mediante resina bicomponente specifica per connessioni antisismiche per muratura di mattoni pieni (tipo HILTI HIT HY 270 o equivalente approvata dalla D.L.) per ammorsamento dei solai ai muri portanti paralleli alla loro orditura, il tutto come rappresentato sulle tavole esecutive e compreso ogni onere, materiale e assistenza muraria per dare il lavoro finito a perfetta regola d'arte.										
426		Criterio di misurazione: al metro di connessione solaio / muro										
427												
428		Primo solaio – Calpestio piano rialzato										
429		Campo A	m	1		2,94				2,94		
430		Campo B	m	1		6,04				6,04		
431		Campo C	m	1		6,20				6,20		
432										15,18	€ 12,35	€ 187,47
433												
434	P.20.S	Realizzazione di connessioni solaio / muro in mattoni pieni con fornitura e posa in opera in fori Ø 18 di barre Ø 14/ in corrispondenza delle nervature di rinforzo del solaio ancorate mediante resina bicomponente specifica per connessioni antisismiche per muratura di mattoni pieni (tipo HILTI HIT HY 270 o equivalente approvata dalla D.L.) per ammorsamento dei solai ai muri portanti in corrispondenza degli appoggi, il tutto come rappresentato sulle tavole esecutive e compreso ogni onere, materiale e assistenza muraria per dare il lavoro finito a perfetta regola d'arte.										
435		Criterio di misurazione: al metro di connessione solaio / muro										
436												
437		Primo solaio – calpestio piano rialzato										
438		Campo A	m	1		16,70				16,70		
439		Campi B	m	1		6,42				6,42		
440			m	1		6,51				6,51		
441			m	1		7,27				7,27		
442			m	1		7,79				7,79		
443										44,69	€ 8,40	€ 375,40
444												
445												
446		Realizzazione di corree in conglomerato cementizio armato nei solai rinforzati di spessore finito pari a 22 / 26 cm in corrispondenza dei nuovi muri trasversali di controventatura in mattoni pieni dello spessore di cm 38 comprese tutte le lavorazioni rappresentate nelle tavole esecutive:										

1	A	B	C	D	E	F	G	H	I	J	K	L
2	articolo	DESCRIZIONE LAVORAZIONE	unità di misura	misure					quantità		prezzo unitario	Importo €
				n	parti simili	lung.	larg.	alt./peso	parziale	totali		
447	P.21.S	Taglio a filo netto con taglierina meccanica a disco della striscia di pignatte per delimitazione della porzione da demolire										
448		Demolizione integrale delle pignatte come sopra delimitate										
449		Fornitura e posa in opera di calcestruzzo strutturale alleggerito classe LC33 (tipo "Pratico Leca cls 1600" premiscelato a base di argilla espansa strutturale o equivalente approvato dalla D.L.) compreso uso della pompa										
450		Fornitura e posa in opera di ferro per c.a. tipo B450C per armature correnti e staffe con i diametri e le sagomature come da particolari costruttivi di cui agli allegati grafici sopra richiamati										
451		Demolizione in breccia di muratura esistente in mattoni pieni per realizzazione degli appoggi										
452		Movimentazione orizzontale e verticale dei materiali di risulta dalle demolizioni (scarriola menti, calo in basso e accumulo provvisorio in area dedicata)										
453		Caricamento e trasporto dei materiali di risulta dalle demolizioni presso discariche o centri di recupero autorizzati, oneri di conferimento compresi										
454		il tutto compreso ogni onere, materiale e assistenza muraria per dare il lavoro finito a perfetta regola d'arte.										
455		Criterio di misurazione: al metro (m) di lunghezza della correa computando il prolungamento di 25 cm su ciascun appoggio										
456												
457		Primo solaio – calpestio piano rialzato										
458		Muri trasversali campi B	m	4		6,54			26,16			
459										26,16	€ 90,35	€ 2.363,56
460												
461		TAVOLA 00016										
462		CORPO RECENTE										
463		SECONDO SOLAIO - PIANTA										
464												
465		TAVOLA 00023										
466		CORPO RECENTE										
467		SECONDO SOLAIO - ESECUTIVI										
468		ALA EST										
469												
470		Consolidamento di solaio esistente tipo SAP dello spessore attuale di cm 12 cm oltre intonaco e privo di soletta collaborante per ottenere un solaio rinforzato di spessore complessivo pari a $1 + 12 + 5 = 18/19$ cm circa comprese tutte le lavorazioni rappresentate nelle tavole esecutive e di seguito descritte:										

1	A	B	C	D	E	F	G	H	I	J	K	L
2	articolo	DESCRIZIONE LAVORAZIONE	unità di misura	misure					quantità		prezzo unitario	Importo €
				n	parti simili	lung.	larg.	alt./peso	parziale	totali		
471	P.13.S	Taglio a filo netto con taglierina meccanica a disco delle strisce di pignatte per delimitazione delle porzioni da demolire										
472		Demolizione integrale delle strisce di pignatte come sopra delimitate										
473		Fornitura posa in opera di casserature e relativi puntelli per tutta la superficie dei campi di solaio su cui si interviene										
474		Fornitura e posa in opera di calcestruzzo strutturale alleggerito classe LC33 (tipo "Pratico Leca cls 1600" premiscelato a base di argilla espansa strutturale o equivalente approvato dalla D.L.) per il getto delle nervature e della soletta collaborante dello spessore di cm 5 compreso eventuale uso della pompa										
475		Fornitura e posa in opera di ferro per c.a. tipo B450C per armature delle nervature (correnti e agli appoggi, staffe e ripartitori), della soletta collaborante e delle corree di cerchiatura, tutte con i diametri e le sagomature come da particolari costruttivi di cui agli allegati grafici sopra richiamati										
476		Demolizione in breccia di muratura esistente in mattoni pieni per realizzare gli appoggi delle nervature integrative										
477		Movimentazione orizzontale e verticale dei materiali di risulta dalle demolizioni (scarriola menti, calo in basso e accumulo provvisorio in area dedicata)										
478		Caricamento e trasporto dei materiali di risulta dalle demolizioni presso discariche o centri di recupero autorizzati, oneri di conferimento compresi										
479		il tutto compreso ogni onere, materiale e assistenza muraria per dare il lavoro finito a perfetta regola d'arte .										
480		Criterio di misurazione: al metro quadrato (mq) con misurazione a filo interno murature)										
481												
482		Secondo solaio – Calpestio piano primo - Ala est										
483		campo A	mq			29,77	2,94		87,52			
484										87,52	€ 147,08	€ 12.873,00
485												
486		Consolidamento di solaio esistente tipo SAP dello spessore attuale di cm 20 oltre intonaco e privo di soletta collaborante per ottenere un solaio rinforzato di spessore complessivo pari a $1 + 20 + 5 = 26/27$ cm comprese tutte le lavorazioni rappresentate nelle tavole esecutive e di seguito descritte:										
487		Taglio a filo netto con taglierina meccanica a disco delle strisce di pignatte per delimitazione delle porzioni da demolire										
488		Demolizione integrale delle strisce di pignatte come sopra delimitate										
489		Fornitura posa in opera di casserature e relativi puntelli per tutta la superficie dei campi di solaio su cui si interviene										

1	A	B	C	D	E	F	G	H	I	J	K	L	
2	articolo	DESCRIZIONE LAVORAZIONE	unità di misura	misure			quantità		prezzo unitario	Importo €			
n				parti simili	lungh.	larg.	alt./peso	parziale			totali		
490	P.14.S	Fornitura e posa in opera di calcestruzzo strutturale alleggerito classe LC33 (tipo "Pratico Leca cls 1600" premiscelato a base di argilla espansa strutturale o equivalente approvato dalla D.L.) per il getto delle nervature e della soletta collaborante dello spessore di cm 5 compreso eventuale uso della pompa											
491		Fornitura e posa in opera di ferro per c.a. tipo B450C per armature delle nervature (correnti e agli appoggi, staffe e ripartitori), della soletta collaborante e delle corree di cerchiatura, tutte con i diametri e le sagomature come da particolari costruttivi di cui agli allegati grafici sopra richiamati											
492		Demolizione in breccia di muratura esistente in mattoni pieni per realizzare gli appoggi delle nervature integrative											
493		Movimentazione orizzontale e verticale dei materiali di risulta dalle demolizioni (scarriola menti, calo in basso e accumulo provvisorio in area dedicata)											
494		Caricamento e trasporto dei materiali di risulta dalle demolizioni presso discariche o centri di recupero autorizzati, oneri di conferimento compresi											
495		il tutto compreso ogni onere, materiale e assistenza muraria per dare il lavoro finito a perfetta regola d'arte per dare un solaio rinforzato di spessore complessivo pari a 1 + 20 + 3 + 5 = 29 cm											
496		Criterio di misurazione: al metro quadrato (mq) con misurazione a filo interno murature)											
497													
498		Secondo solaio – Calpestio piano primo											
499		Campi B	mq			13,33	6,04		80,51				
500		detrazione vano ascensore	mq			-2,53	2,10		-5,31				
501			mq			7,27	6,04		43,91				
502			mq			7,79	6,04		47,05				
503		Campo C	mq			9,37	6,26		58,66				
504										224,82	€ 151,28	€ 34.010,59	
505	P.19.S	Realizzazione di connessioni solaio / muro in mattoni pieni con fornitura e posa in opera in fori Ø 18 di barre Ø 14/50 cm ancorate mediante resina bicomponente specifica per connessioni antisismiche per muratura di mattoni pieni (tipo HILTI HIT HY 270 o equivalente approvata dalla D.L.) per ammorsamento dei solai ai muri portanti paralleli alla loro orditura, il tutto come rappresentato sulle tavole esecutive e compreso ogni onere, materiale e assistenza muraria per dare il lavoro finito a perfetta regola d'arte.											
506		Criterio di misurazione: al metro di connessione solaio / muro											
507													
508		Secondo solaio – Calpestio piano primo											
509		Campo A	m	1		2,94			2,94				
510		Campo B	m	1		6,04			6,04				

1	A	B	C	D	E	F	G	H	I	J	K	L
2	articolo	DESCRIZIONE LAVORAZIONE	unità di misura	misure					quantità		prezzo unitario	Importo €
				n	parti simili	lungh.	larg.	alt./peso	parziale	totali		
511		Campo C	m	2		6,26			12,52			
512										21,50	€ 12,35	€ 265,53
513												
514	P.20.S	Realizzazione di connessioni solaio / muro in mattoni pieni con fornitura e posa in opera in fori Ø 18 di barre Ø 14/ in corrispondenza delle nervature di rinforzo del solaio ancorate mediante resina bicomponente specifica per connessioni antisismiche per muratura di mattoni pieni (tipo HILTI HIT HY 270 o equivalente approvata dalla D.L.) per ammorsamento dei solai ai muri portanti in corrispondenza degli appoggi, il tutto come rappresentato sulle tavole esecutive e compreso ogni onere, materiale e assistenza muraria per dare il lavoro finito a perfetta regola d'arte.										
515		Criterio di misurazione: al metro di connessione solaio / muro										
516												
517		Secondo solaio – Calpestio piano primo										
518		Campo A	m	1		20,50			20,50			
519		Campi B	m	1		13,33			13,33			
520			m	1		7,27			7,27			
521			m	1		7,79			7,79			
522										48,89	€ 8,40	€ 410,68
523												
524		Realizzazione di corree in conglomerato cementizio armato nei solai rinforzati di spessore finito pari a 22 / 26 cm in corrispondenza dei nuovi muri trasversali di controventatura in mattoni pieni dello spessore di cm 38 comprese tutte le lavorazioni rappresentate nelle tavole esecutive:										
525		Taglio a filo netto con taglierina meccanica a disco della striscia di pignatte per delimitazione della porzione da demolire										
526		Demolizione integrale delle pignatte come sopra delimitate										
527		Fornitura e posa in opera di calcestruzzo strutturale alleggerito classe LC33 (tipo "Pratico Leca cls 1600" premiscelato a base di argilla espansa strutturale o equivalente approvato dalla D.L.) compreso uso della pompa										
528	P.21.S	Fornitura e posa in opera di ferro per c.a. tipo B450C per armature correnti e staffe con i diametri e le sagomature come da particolari costruttivi di cui agli allegati grafici sopra richiamati										
529		Demolizione in breccia di muratura esistente in mattoni pieni per realizzazione degli appoggi										
530		Movimentazione orizzontale e verticale dei materiali di risulta dalle demolizioni (scarriola menti, calo in basso e accumulo provvisorio in area dedicata)										
531		Caricamento e trasporto dei materiali di risulta dalle demolizioni presso discariche o centri di recupero autorizzati, oneri di conferimento compresi										

1	A	B	C	D	E	F	G	H	I	J	K	L
2	articolo	DESCRIZIONE LAVORAZIONE	unità di misura	misure					quantità		prezzo unitario	Importo €
				n	parti simili	lungh.	larg.	alt./peso	parziale	totali		
532		il tutto compreso ogni onere, materiale e assistenza muraria per dare il lavoro finito a perfetta regola d'arte.										
533		Criterio di misurazione: al metro (m) di lunghezza della correa computando il prolungamento di 25 cm su ciascun appoggio										
534												
535		Secondo solaio – Calpestio piano primo										
536		Muri trasversali campo B	m	3		6,54				19,62		
537										19,62	€ 90,35	€ 1.772,67
538												
539		TAVOLA 00017										
540		CORPO RECENTE										
541		TERZO SOLAIO - SOTTOTETTO - PIANTA										
542												
543		TAVOLA 00024										
544		CORPO RECENTE										
545		TERZO SOLAIO - SOTTOTETTO - ESECUTIVI										
546		ALA EST										
547												
548		Consolidamento di solaio di sottotetto esistente tipo SAP dello spessore attuale di cm 16 oltre intonaco e privo di soletta collaborante per ottenere un solaio rinforzato di spessore complessivo pari a $1 + 16 + 3 + 5 = 25$ cm comprese tutte le lavorazioni rappresentate nelle tavole esecutive e di seguito descritte:										
549		Taglio a filo netto con taglierina meccanica a disco delle strisce di pignatte per delimitazione delle porzioni da demolire										
550		Demolizione integrale delle strisce di pignatte come sopra delimitate										
551		Fornitura posa in opera di cassature e relativi puntelli per tutta la superficie dei campi di solaio su cui si interviene										
552		Fornitura e posa in opera di pannelli di alleggerimento in polistirene espanso dello spessore di 30 mm										
553	P.12.S	Fornitura e posa in opera di calcestruzzo strutturale alleggerito classe LC33 (tipo "Pratico Leca cls 1600" premiscelato a base di argilla espansa strutturale o equivalente approvato dalla D.L.) per il getto delle nervature e della soletta collaborante dello spessore di cm 5 compreso eventuale uso della pompa										

1	A	B	C	D	E	F	G	H	I	J	K	L
2	articolo	DESCRIZIONE LAVORAZIONE	unità di misura	misure					quantità		prezzo unitario	Importo €
				n	parti simili	lung.	larg.	alt./peso	parziale	totali		
554		Fornitura e posa in opera di ferro per c.a. tipo B450C per armature delle nervature (correnti e agli appoggi, staffe e ripartitori), della soletta collaborante e delle corree di cerchiatura, tutte con i diametri e le sagomature come da particolari costruttivi di cui agli allegati grafici sopra richiamati										
555		Demolizione in breccia di muratura esistente in mattoni pieni per realizzare gli appoggi delle nervature integrative										
556		Movimentazione orizzontale e verticale dei materiali di risulta dalle demolizioni (scarriola menti, calo in basso e accumulo provvisorio in area dedicata)										
557		Caricamento e trasporto dei materiali di risulta dalle demolizioni presso discariche o centri di recupero autorizzati, oneri di conferimento compresi										
558		il tutto compreso ogni onere, materiale e assistenza muraria per dare il lavoro finito a perfetta regola d'arte.										
559		Criterio di misurazione: al metro quadrato (mq) con misurazione a filo interno murature										
560												
561		Terzo solaio – calpestio sottotetto										
562		ALA EST										
563		Campo A	mq			29,73	2,94		87,41			
564		Campi B	mq			13,33	6,04		80,51			
565		detrazione soletta ascensore	mq			-2,53	2,10		-5,31			
566			mq			7,27	6,04		43,91			
567			mq			7,79	6,04		47,05			
568		Corpo Nord										
569		Campi C	mq			9,37	6,32		59,22			
570									312,79	€ 156,40	€ 48.919,92	
571												
572	P.19.S	Realizzazione di connessioni solaio / muro in mattoni pieni con fornitura e posa in opera in fori Ø 18 di barre Ø 14/50 cm ancorate mediante resina bicomponente specifica per connessioni antisismiche per muratura di mattoni pieni (tipo HILTI HIT HY 270 o equivalente approvata dalla D.L.) per ammorsamento dei solai ai muri portanti paralleli alla loro orditura, il tutto come rappresentato sulle tavole esecutive e compreso ogni onere, materiale e assistenza muraria per dare il lavoro finito a perfetta regola d'arte.										
573		Criterio di misurazione: al metro (m) di connessione solaio / muro										
574												
575		Terzo solaio – calpestio sottotetto										
576		ALA EST										

1	A	B	C	D	E	F	G	H	I	J	K	L
2	articolo	DESCRIZIONE LAVORAZIONE	unità di misura	misure					quantità		prezzo unitario	Importo €
				n	parti simili	lung.	larg.	alt./peso	parziale	totali		
577			Campo A	m	1		2,94			2,94		
578			Campo B	m	1		6,04			6,04		
579		Corpo nord										
580			Campo C	m	2		6,32			12,64		
581										21,62	€ 12,35	€ 267,01
582												
583	P.20.S	Realizzazione di connessioni solaio / muro in mattoni pieni con fornitura e posa in opera in fori Ø 18 di barre Ø 14/ in corrispondenza delle nervature di rinforzo del solaio ancorate mediante resina bicomponente specifica per connessioni antisismiche per muratura di mattoni pieni (tipo HILTI HIT HY 270 o equivalente approvata dalla D.L.) per ammassamento dei solai ai muri portanti in corrispondenza degli appoggi, il tutto come rappresentato sulle tavole esecutive e compreso ogni onere, materiale e assistenza muraria per dare il lavoro finito a perfetta regola d'arte.										
584		criterio di misurazione: al metro (m) di connessione solaio / muro										
585												
586		Terzo solaio – calpestio sottotetto										
587			Campo A	m	1		20,50			20,50		
588			Campi B	m	1		13,33			13,33		
589				m	1		7,27			7,27		
590				m	1		7,79			7,79		
591										48,89	€ 8,40	€ 410,68
592												
593		Realizzazione di corree in conglomerato cementizio armato nei solai rinforzati di spessore finito pari a 22 / 26 cm in corrispondenza dei nuovi muri trasversali di controventatura in mattoni pieni dello spessore di cm 38 comprese tutte le lavorazioni rappresentate nelle tavole esecutive:										
594		Taglio a filo netto con taglierina meccanica a disco della striscia di pignatte per delimitazione della porzione da demolire										
595		Demolizione integrale delle pignatte come sopra delimitate										
596		Fornitura e posa in opera di calcestruzzo strutturale alleggerito classe LC33 (tipo “Pratico Leca cls 1600” premiscelato a base di argilla espansa strutturale o equivalente approvato dalla D.L.) compreso uso della pompa										
597	P.21.S	Fornitura e posa in opera di ferro per c.a. tipo B450C per armature correnti e staffe con i diametri e le sagomature come da particolari costruttivi di cui agli allegati grafici sopra richiamati										
598		Demolizione in breccia di muratura esistente in mattoni pieni per realizzazione degli appoggi										

1	A	B	C	D	E	F	G	H	I	J	K	L
2	articolo	DESCRIZIONE LAVORAZIONE	unità di misura	misure					quantità		prezzo unitario	Importo €
				n	parti simili	lung.	larg.	alt./peso	parziale	totali		
599		Movimentazione orizzontale e verticale dei materiali di risulta dalle demolizioni (scarriola menti, calo in basso e accumulo provvisorio in area dedicata)										
600		Caricamento e trasporto dei materiali di risulta dalle demolizioni presso discariche o centri di recupero autorizzati, oneri di conferimento compresi										
601		il tutto compreso ogni onere, materiale e assistenza muraria per dare il lavoro finito a perfetta regola d'arte.										
602		Critério di misurazione: al metro (m) di lunghezza della correa computando il prolungamento di 25 cm su ciascun appoggio										
603												
604		Terzo solaio – calpestio sottotetto										
605		Muri trasversali campi B	m	3		6,30			18,90			
606										18,90	€ 90,35	€ 1.707,62
607												
608		TAVOLA 00025										
609		CORPO RECENTE										
610		SCALA EST - PIANTE - SEZIONI - ESECUTIVI										
611												
612	P.05.S	Demolizione di pavimentazione al piano interrato costituita da massetto in calcestruzzo e eventuale pavimentazione e relativo sottofondo di posa per uno spessore complessivo di circa 12 cm eseguita a mano in zone non accessibili con mezzi meccanici anche di piccole dimensioni (mini escavatori e mini pale gommate) compreso ogni onere per trasporto a mano del materiale di risulta all'esterno del fabbricato, il carico su autocarri, il trasporto a rifiuto o a impianti di recupero autorizzati, oneri di conferimento compresi, e quanto altro occorrente per dare il lavoro finito.										
613		Critério di misurazione: al metro quadrato (mq)										
614												
615		Demolizione pavimentazione prima rampa										
616			mq			4,20	1,35		5,67			
617										5,67	€ 60,36	€ 342,24
618												

1	A	B	C	D	E	F	G	H	I	J	K	L	
2	articolo	DESCRIZIONE LAVORAZIONE	unità di misura	misure					quantità		prezzo unitario	Importo €	
n				parti simili	lung.	larg.	alt./peso	parziale	totali				
619	P.01.S	Scavo a sezione obbligata eseguito con ausilio di piccoli mezzi meccanici in terreno di qualsiasi natura (argilla, sabbia, ghiaia, terreno vegetale e simili), fino alla profondità di 2 m dal piano di calpestio, per la realizzazione di fondazioni al piano seminterrato del fabbricato oggetto di intervento accessibile unicamente con piccoli mezzi meccanici (mini escavatori e mini pale gommate) compreso ogni onere per trasporto del materiale di risulta all'esterno del fabbricato, il carico su autocarri, il trasporto a rifiuto o a impianti di recupero autorizzati, oneri di conferimento compresi, e quanto altro occorrente per dare il lavoro finito.											
620		Criterio di misurazione: al metro cubo (mc) con riferimento a:											
621		profondità di progetto dello scavo al netto dello spessore della pavimentazione (demolizione, rimozione e smaltimento della pavimentazione valutati in specifica voce) considerato in media pari a 10 cm											
622		larghezza dello scavo pari alla larghezza di progetto delle fondazioni con maggiorazione di 20 cm alla base sui lati e ulteriore allargamento scavo con pendenza altezza/base = 3/2											
623													
624		Scavo per fondazione prima rampa											
625			mc			4,20	1,35	0,30	1,70				
626										1,70	€ 39,04	€ 66,41	
627													
628	P.08.S	Realizzazione di magrone di sottofondazione con impiego di conglomerato cementizio preconfezionato dosato con 200 kg/mc di cemento 42.5 R compresa la fornitura del materiale in cantiere, lo spargimento, la vibrazione, l'uso della pompa per il getto, l'onere dei controlli in corso d'opera in conformità alle prescrizioni indicate nelle Norme Tecniche per le costruzioni e quant'altro necessario per dare un'opera eseguita a perfetta regola d'arte.											
629		Criterio di misurazione: al metro cubo (mc)											
630													
631			Fondazione prima rampa										
632			mc			4,20	1,35	0,10	0,57				
633										0,57	€ 131,84	€ 74,75	
634													

1	A	B	C	D	E	F	G	H	I	J	K	L
2	articolo	DESCRIZIONE LAVORAZIONE	unità di misura	misure					quantità		prezzo unitario	Importo €
				n	parti simili	lungh.	larg.	alt./peso	parziale	totali		
635	P.09.S	Fornitura e posa in opera di conglomerato cementizio per opere di fondazione preconfezionato a resistenza caratteristica C25/30 per classe di esposizione XC1-XC2, dimensione massima degli inerti pari a 31,5 mm, classe di lavorabilità (slump) S3 (semifluida) o S4 (fluida), gettato in opera con impiego di pompa, compresa la fornitura del materiale in cantiere, il suo spargimento, la vibrazione, l'onere dei controlli in corso d'opera in conformità alle prescrizioni indicate nelle Norme Tecniche per le costruzioni e quant'altro necessario per dare un'opera realizzata a perfetta regola d'arte.										
636		Criterio di misurazione: al metro cubo (mc)										
637												
638		Sottofondazione prima rampa										
639			mc			3,70	1,35	0,20	1,00			
640										1,00	€ 175,70	€ 175,52
641												
642	A03.010.005.b	Casseforme rette o centinate per getti di conglomerati cementizi semplici o armati compreso armo, disarmante, disarmo, opere di puntellatura e sostegno fino ad un'altezza di 4 m dal piano di appoggio; eseguite a regola d'arte e misurate secondo la superficie effettiva delle casseforme a contatto con il calcestruzzo:										
643		per plinti di fondazione										
644		Criterio di misurazione: al metro quadrato (mq)										
645												
646		Fondazione 1 rampa										
647			mq			1,35		0,20	0,27	0,27	€ 25,02	€ 6,76
648												
649	P.22.S	Realizzazione di solaio in tavelloni forati fornito e posto in opera su predisposta armatura di sostegno in muricci di mattoni semipieni da pagarsi a parte, compreso la formazione della soletta superiore in calcestruzzo alleggerito classe LC33 (tipo "Pratico Leca cls 1600" premiscelato a base di argilla espansa strutturale o equivalente approvato dalla D.L.), spessore 10 cm, compreso eventuale uso della pompa il tutto compreso ogni onere, materiale e assistenza muraria per dare il lavoro finito a perfetta regola d'arte.										
650		Criterio di misurazione: al metro quadrato (mq)										
651												
652		Solaio in tavelloni prima rampa										
653			mq			1,34	1,35		1,81			
654			mq			1,82	1,35		2,46			
655										4,27	€ 41,60	€ 177,47
656												

1	A	B	C	D	E	F	G	H	I	J	K	L	
2	articolo	DESCRIZIONE LAVORAZIONE	unità di misura	misure					quantità		prezzo unitario	Importo €	
n				parti simili	lungh.	larg.	alt./peso	parziale	totali				
657	A03.010.005.g	Casseforme rette o centinate per getti di conglomerati cementizi semplici o armati compreso armo, disarmante, disarmo, opere di puntellatura e sostegno fino ad un'altezza di 4 m dal piano di appoggio; eseguite a regola d'arte e misurate secondo la superficie effettiva delle casseforme a contatto con il calcestruzzo:											
658		per rampe scale, pianerottoli, cornicioni e gronde											
659		Criterio di misurazione: al metro quadrato (mq)											
660													
661		Casseratura rampe											
662		Prima rampa											
663		Alzate	mq	7		1,35		0,17		1,61			
664			mq			1,35		0,27		0,36			
665			mq			1,35		0,40		0,54			
666		Seconda rampa da quota 000 a quota + 199											
667		intradosso soletta	mq			0,20		1,32		0,26			
668			mq			3,40		1,32		4,49			
669			mq			0,60		1,32		0,79			
670	lato esterno rampa	mq			0,35		0,35		0,12				
671		mq			0,30		3,40		1,02				
672	Alzate	mq	11		1,32		0,17		2,47				
673									11,67	€ 37,90	€	442,14	
674													
675	A03.010.005.f	Casseforme rette o centinate per getti di conglomerati cementizi semplici o armati compreso armo, disarmante, disarmo, opere di puntellatura e sostegno fino ad un'altezza di 4 m dal piano di appoggio; eseguite a regola d'arte e misurate secondo la superficie effettiva delle casseforme a contatto con il calcestruzzo:											
676		per solai e solette piene con travi a spessore											
677		Criterio di misurazione: al metro quadrato (mq)											
678													
679		Trave E - F	mq			2,94		0,30		0,88			
680			mq			2,94		0,27		0,79			
681			mq			1,64		0,12		0,20			
682			mq			0,30		0,12		0,04			
683									1,91	€ 30,44	€	58,10	
684													

1	A	B	C	D	E	F	G	H	I	J	K	L
2	articolo	DESCRIZIONE LAVORAZIONE	unità di misura	misure					quantità		prezzo unitario	Importo €
				n	parti simili	lungh.	larg.	alt./peso	parziale	totali		
685	P.11.S	Fornitura e posa in opera di conglomerato cementizio strutturale, alleggerito con argilla espansa, preconfezionato a resistenza caratteristica LC33, compresa la fornitura del materiale in cantiere, lo spargimento, l'impiego di pompa per il getto, l'onere dei controlli in corso d'opera in conformità alle prescrizioni indicate nelle Norme Tecniche per le costruzioni e quant'altro necessario per dare un'opera eseguita a perfetta regola d'arte, esclusi i ponteggi, le casseforme e i ferri di armatura.										
686		Criterio di misurazione: al metro cubo (mc)										
687												
688		Prima rampa										
689		gradini	mc	8	0,5	0,30	1,35	0,17	0,28			
690		base	mc		0,5	0,90	1,35	0,40	0,24			
691		Seconda rampa										
692		soletta	mc			3,40	1,32	0,14	0,63			
693		Trave A - B	mc			0,33	1,65	0,35	0,19			
694		gradini	mc	10	0,5	0,30	1,35	0,17	0,34			
695		Trave C - D	mc			0,60	3,40	0,20	0,41			
696		Trave E - F	mc			0,30	3,35	0,27	0,27			
697			mc			0,30	1,85	0,12	0,07			
698										2,43	€ 281,42	€ 683,15
699												
700	A03.013.005.b	Acciaio in barre per armature di conglomerato cementizio prelaborato e pretagliato a misura, sagomato e posto in opera a regola d'arte, compreso ogni sfrido, legature, ecc., nonché tutti gli oneri relativi ai controlli di legge incluso l'onere dei controlli in corso d'opera in conformità alle prescrizioni indicate nelle Norme Tecniche per le costruzioni; del tipo B450C prodotto da azienda in possesso di attestato di qualificazione rilasciato dal Servizio Tecnico Centrale della Presidenza del Consiglio Superiore dei LL.PP., in barre:										
701		diametro 8 mm										
702		Criterio di misurazione: al chilogrammo (kg)										
703												
704		Prima rampa										
705		1	kg	8		1,75		0,395	5,53			
706		1'	kg	8		2,70		0,395	8,53			
707		2	kg	22		1,40		0,395	12,17			
708		Trave A - B										
709		3	kg	11		1,30		0,395	5,65			
710		Seconda rampa										
711		7	kg	48		1,32		0,395	25,03			

1	A	B	C	D	E	F	G	H	I	J	K	L
2	articolo	DESCRIZIONE LAVORAZIONE	unità di misura	misure					quantità		prezzo unitario	Importo €
				n	parti simili	lung.	larg.	alt./peso	parziale	totali		
712			7'	kg	24		1,47		0,395	13,94		
713		Trave E - F										
714			3	kg	23		1,18		0,395	10,72		
715			4	kg	13		1,42		0,395	7,29		
716										88,85	€ 1,76	€ 156,38
717												
718	A03.013.005.c	Acciaio in barre per armature di conglomerato cementizio prelaborato e pretagliato a misura, sagomato e posto in opera a regola d'arte, compreso ogni sfrido, legature, ecc., nonché tutti gli oneri relativi ai controlli di legge incluso l'onere dei controlli in corso d'opera in conformità alle prescrizioni indicate nelle Norme Tecniche per le costruzioni; del tipo B450C prodotto da azienda in possesso di attestato di qualificazione rilasciato dal Servizio Tecnico Centrale della Presidenza del Consiglio Superiore dei LL.PP.:										
719		in barre diametro 10 mm										
720		Criterio di misurazione: al chilogrammo (kg)										
721												
722		Fondazione 1 rampa										
723			20	kg	19		3,10		0,617	36,34		
724			21	kg	14		3,85		0,617	33,26		
725		2 rampa										
726			6	kg	9		4,40		0,617	24,43		
727		Trave C - D										
728			8	kg	23		1,56		0,617	22,14		
729		Trave E - F										
730			5	kg	3		2,00		0,617	3,70		
731										119,87	€ 1,73	€ 207,38
732												
733	A03.013.005.d	Acciaio in barre per armature di conglomerato cementizio prelaborato e pretagliato a misura, sagomato e posto in opera a regola d'arte, compreso ogni sfrido, legature, ecc., nonché tutti gli oneri relativi ai controlli di legge incluso l'onere dei controlli in corso d'opera in conformità alle prescrizioni indicate nelle Norme Tecniche per le costruzioni; del tipo B450C prodotto da azienda in possesso di attestato di qualificazione rilasciato dal Servizio Tecnico Centrale della Presidenza del Consiglio Superiore dei LL.PP.										
734		in barre diametro 12 mm										
735		Criterio di misurazione: al chilogrammo (kg)										
736												
737		Seconda rampa										

1	A	B	C	D	E	F	G	H	I	J	K	L
2	articolo	DESCRIZIONE LAVORAZIONE	unità di misura	misure					quantità		prezzo unitario	Importo €
n				parti simili	lung.	larg.	alt./peso	parziale	totali			
738			5 kg	11		4,60		0,888	44,93			
739		Trave C - D										
740			10 kg	5		3,54		0,888	15,72			
741										60,65	€ 1,72	€ 104,32
742												
743	A03.013.005.e	Acciaio in barre per armature di conglomerato cementizio prelaborato e pretagliato a misura, sagomato e posto in opera a regola d'arte, compreso ogni sfrido, legature, ecc., nonché tutti gli oneri relativi ai controlli di legge incluso l'onere dei controlli in corso d'opera in conformità alle prescrizioni indicate nelle Norme Tecniche per le costruzioni; del tipo B450C prodotto da azienda in possesso di attestato di qualificazione rilasciato dal Servizio Tecnico Centrale della Presidenza del Consiglio Superiore dei LL.PP.										
744		in barre diametro 14 ÷ 30 mm										
745		Criterio di misurazione: al chilogrammo (kg)										
746												
747		Trave A - B										
748			4 kg	6		1,90		1,578	17,99			
749		Trave C-D										
750			9 kg	7		3,54		1,578	39,10			
751		Trave E - F										
752			1 kg	4		3,50		1,578	22,09			
753			2 kg	3		3,50		1,578	16,57			
754										95,75	€ 1,72	€ 164,70
755												
756	A05.004.005.a	Muratura in mattoni e malta dello spessore superiore ad una testa, retta o curva ed a qualsiasi altezza, compresi oneri e magisteri per l'esecuzione di ammorsature, spigoli, riseghe, ecc., e quanto altro si renda necessario a realizzare l'opera a perfetta regola d'arte:										
757		con mattoni pieni comuni										
758		Criterio di misurazione: al metro cubo (mc)										
759												
760		Muro testata prima rampa	mc			1,35	0,38	1,20	0,62			
761										0,62	€ 346,49	€ 213,30
762												
763	A05.004.010.a	Muratura in mattoni e malta dello spessore di una testa, retta o curva ed a qualsiasi, altezza compresi oneri e magisteri per l'esecuzione di ammorsature e quanto altro si renda necessario a realizzare l'opera a perfetta regola d'arte:										

1	A	B	C	D	E	F	G	H	I	J	K	L
2	articolo	DESCRIZIONE LAVORAZIONE	unità di misura	misure					quantità		prezzo unitario	Importo €
				n	parti simili	lung.	larg.	alt./peso	parziale	totali		
764		con mattoni pieni comuni										
765		Criterio di misurazione: al metro quadrato (mq)										
766												
767		Muretti appoggio 1 rampa	mq			1,15	1,20		1,38			
768			mq			1,50	0,60		0,90			
769										2,28	€ 48,17	€ 109,83
770		Carpenterie in acciaio in profilati laminati a caldo della serie IPE, HEA, HEB, HEM, UPN, angolari, piatti compresi: eventuali connettori, piastre di attacco e di irrigidimento, taglio a misura, forature, flange, bullonatura o saldatura. E' inoltre compreso l'onere dei controlli in corso d'opera in conformità alle prescrizioni indicate nelle Norme Tecniche per le costruzioni e quanto altro occorre per dare l'opera finita. Esclusi eventuali trattamenti protettivi e verniciature:										
771	A23.001.010.d	I prezzi compensano oltre il tiro e trasporto in alto fino ad una quota di 20 m ovvero a discesa in basso, tutte le forature, i tagli, le lavorazioni, etc. occorrenti oltre a bulloni, chiodature, etc. E' compresa la posa in opera per la riuscita del lavoro a perfetta regola d'arte.										
772		per strutture semplici:										
773		in acciaio S275 JR - classe di esecuzione EXC3										
774		Criterio di misurazione: al chilogrammo (kg) - bulloneria e minuteria computata pari al 5% del peso complessivo della struttura										
775												
776		Terza rampa										
777		piatti s = 15 mm (p= 117,8 kg/mq)										
778		cosciali	kg	2		0,65	0,165	117,8	25,27			
779			kg	2		2,42	0,175	117,8	99,78			
780			kg	2		0,30	0,165	117,8	11,66			
781			kg	4		0,15	0,10	117,8	7,07			
782		irrigidimenti pianerottoli	kg	2		1,20	0,06	117,8	16,96			
783		fissaggi parapetti su pianerottoli	kg	1		1,69	0,16	117,8	31,85			
784		montanti parapetti	kg	6		1,21	0,07	117,8	59,87			
785		piatti s = 10 mm (p= 78,5 kg/mq)										
786		appoggio a quota 1990	kg	1		1,20	0,09	78,50	8,48			
787			kg	1		1,20	0,15	78,50	14,13			
788		appoggio a quota 3190	kg	1		1,20	0,15	78,50	14,13			
789		corrimano parapetti	kg	1		0,60	0,07	78,50	3,30			
790			kg	1		3,40	0,07	78,50	18,68			
791			kg	1		0,30	0,07	78,50	1,65			

1	A	B	C	D	E	F	G	H	I	J	K	L
2	articolo	DESCRIZIONE LAVORAZIONE	unità di misura	misure					quantità		prezzo unitario	Importo €
				n	parti simili	lungh.	larg.	alt./peso	parziale	totali		
792			kg	1		1,70	0,07	78,50	9,34			
793		lamiera s = 5 mm (p= 39,25 kg/mq)										
794		alzate	kg	8		1,20	0,17	39,25	64,06			
795		pedate	kg	7		1,20	0,30	39,25	98,91			
796		pianerottolo	kg	1		1,20	0,90	39,25	42,39			
797			kg	1		1,20	0,60	39,25	28,26			
798		rivolti testata	kg	1		1,20	0,16	39,25	7,54			
799			kg	1		1,20	0,10	39,25	4,71			
800		correnti intermedi parapetti	kg	2		0,60	0,04	39,25	1,88			
801			kg	2		3,40	0,04	39,25	10,68			
802			kg	2		0,30	0,04	39,25	0,94			
803			kg	2		1,70	0,04	39,25	5,34			
804		tondi diametro 16 (p=1,578 kg/m)										
805		zanche piastra fissaggio parapetti	kg	9		0,60	1,578		8,52			
806		tondi diametro 8 (p=0,395, kg/m)										
807		montanti parapetti	kg	55		1,00	0,395		21,73			
808										617,11	€ 3,98	€ 2.456,11
809												
810	A23.004.020	Trattamento antiruggine mediante applicazione di una mano di fosfato di zinco in veicolo oleofenolico										
811		Criterio di misurazione: al chilogrammo (kg)										
816												
817		Terza rampa	kg						617,11			
818										617,11	€ 0,15	€ 92,57
819												
820	B02.013.040	Fornitura e posa in opera di tasselli ad espansione di acciaio, per ancoraggi, completi di rondella e dado di fissaggio, posti in opera a qualunque altezza, della lunghezza minima di 20 cm e del diametro minimo di 20 mm, compresa la formazione di foro mediante trapano a rotazione/rotopercussione										
821		Criterio di misurazione: cadauno (n°)										
822												
825		Terza rampa										
826		fissaggio con tasselli a espansione a filetto esterno HILTI HST3 M 10	n°	10					10,00			
827										10,00	€ 9,53	€ 95,30
828												

1	A	B	C	D	E	F	G	H	I	J	K	L
2	articolo	DESCRIZIONE LAVORAZIONE	unità di misura	misure					quantità		prezzo unitario	Importo €
				n	parti simili	lung.	larg.	alt./peso	parziale	totali		
829	P23.S	Realizzazione di giunti orizzontali e verticali di separazione tra nuove strutture in c.a. e strutture esistenti con fornitura e posa in opera di pannelli in polistirene dello spessore di 20-30 mm secondo indicazioni riportate sulle tavole esecutive compreso tagli, sfridi, onere per posizionamento all'interno dei casseri e quanto altro occorrente per dare il lavoro finito										
830		criterio di misurazione. al metro quadrato (mq)										
831												
832		muro testata prima rampa	mq			1,35	1,20			1,62		
833		Trave A - B	mq			3,50	0,30			1,05		
834		Trave E - F	mq			3,50	0,40			1,40		
835										4,07	€ 12,86	€ 52,34
836												
837		TAVOLA 00030										
838		CORPO RECENTE										
839		ASCENSORE ALA EST - FONDAZIONI										
840												
841	P.05.S	Demolizione di pavimentazione al piano interrato costituita da massetto in calcestruzzo e eventuale pavimentazione e relativo sottofondo di posa per uno spessore complessivo di circa 12 cm eseguita a mano in zone non accessibili con mezzi meccanici anche di piccole dimensioni (mini escavatori e mini pale gommate) compreso ogni onere per trasporto a mano del materiale di risulta all'esterno del fabbricato, il carico su autocarri, il trasporto a rifiuto o a impianti di recupero autorizzati, oneri di conferimento compresi, e quanto altro occorrente per dare il lavoro finito.										
842		criterio di misurazione: al metro quadrato (mq)										
843												
844		Demolizioni per fondazioni ascensore ala est	mq			8,30	6,00			49,80		
845										49,80	€ 60,36	€ 3.005,93
846												
847	P01.S	Scavo a sezione obbligata eseguito con ausilio di piccoli mezzi meccanici in terreno di qualsiasi natura (argilla, sabbia, ghiaia, terreno vegetale e simili), fino alla profondità di 2 m dal piano di calpestio, per la realizzazione di fondazioni al piano seminterrato del fabbricato oggetto di intervento accessibile unicamente con piccoli mezzi meccanici (mini escavatori e mini pale gommate) compreso ogni onere per trasporto del materiale di risulta all'esterno del fabbricato, il carico su autocarri, il trasporto a rifiuto o a impianti di recupero autorizzati, oneri di conferimento compresi, e quanto altro occorrente per dare il lavoro finito.										
848		criterio di misurazione: al metro cubo (mc) con riferimento a:										

1	A	B	C	D	E	F	G	H	I	J	K	L	
2	articolo	DESCRIZIONE LAVORAZIONE	unità di misura	misure					quantità		prezzo unitario	Importo €	
				n	parti simili	lungh.	larg.	alt./peso	parziale	totali			
849		profondità di progetto dello scavo al netto dello spessore della pavimentazione (demolizione, rimozione e smaltimento della pavimentazione valutati in specifica voce) considerato in media pari a 10 cm											
850		larghezza dello scavo pari alla larghezza di progetto delle fondazioni con maggiorazione di 20 cm alla base sui lati e ulteriore allargamento scavo con pendenza altezza/base = 3/2											
851													
852		fossa	mc			3,93	2,93	1,20	13,82				
853		fondazioni muri	mc			2,43	8,10	0,80	15,75				
854			mc			2,00	3,60	0,80	5,76				
855			mc			1,60	3,60	0,80	4,61				
856			mc			4,35	0,60	0,80	2,09				
857		allargamento scavo	mc	2		4,35	0,35	0,80	2,44				
858			mc	2		2,30	0,35	0,80	1,29				
859			mc			6,02	0,35	0,80	1,69				
860									47,43	€ 39,04	€ 1.851,66		
861													
862	P02.S	Scavo a sezione obbligata eseguito a mano in terreno di qualsiasi natura (argilla, sabbia, ghiaia, terreno vegetale e simili), fino alla profondità di 2 m dal piano di calpestio, per la realizzazione di fondazioni al piano interrato del fabbricato oggetto di intervento in zone non accessibili con mezzi meccanici anche di piccole dimensioni (mini escavatori e mini pale gommate) compreso ogni onere per trasporto a mano del materiale di risulta all'esterno del fabbricato, il carico su autocarri, il trasporto a rifiuto o a impianti di recupero autorizzati, oneri di conferimento compresi, e quanto altro occorrente per dare il lavoro finito.											
863		Criterio di misurazione: al metro cubo (mc) con riferimento a:											
864		profondità di progetto dello scavo al netto dello spessore della pavimentazione (demolizione, rimozione e smaltimento della pavimentazione valutati in specifica voce) considerato in media pari a 10 cm											
865		larghezza dello scavo pari alla larghezza di progetto delle fondazioni con maggiorazione di 20 cm alla base sui lati e ulteriore allargamento scavo con pendenza altezza/base = 3/2											
866													
867		fondazione ascens9re	mc			8,10	0,10	0,30	0,24				
868			mc			2,73	0,10	1,20	0,33				
869			mc			2,00	0,10	0,30	0,06				
870			mc			1,60	0,10	0,30	0,05				

1	A	B	C	D	E	F	G	H	I	J	K	L
2	articolo	DESCRIZIONE LAVORAZIONE	unità di misura	misure					quantità		prezzo unitario	Importo €
				n	parti simili	lungh.	larg.	alt./peso	parziale	totali		
871										0,68	€ 146,08	€ 99,13
872												
873	P04.S	Demolizione di fondazione in calcestruzzo non armato o debolmente armato eseguito a mano con ausilio di martello demolitore elettrico per realizzazione alloggiamenti nuove fondazioni anche al di sotto delle murature portanti al piano interrato del fabbricato oggetto di intervento in zone non accessibili con mezzi meccanici anche di piccole dimensioni (mini escavatori e mini pale gommate) compreso ogni onere per trasporto a mano del materiale di risulta all'esterno del fabbricato, il carico su autocarri, il trasporto a rifiuto o a impianti di recupero autorizzati, oneri di conferimento compresi, e quanto altro occorrente per dare il lavoro finito.										
874		Critero di misurazione: al metro cubo (mc)										
875												
876		fondazione ascensore	mc			8,10	0,40	0,50	1,62			
877			mc			2,00	0,40	0,50	0,40			
878			mc			1,60	0,40	0,50	0,32			
879			mc			5,42	0,30	0,50	0,81			
880										3,15	€ 270,58	€ 853,14
881												
882	P.08.S	Realizzazione di magrone di sottofondazione con impiego di conglomerato cementizio preconfezionato dosato con 200 kg/mc di cemento 42.5 R compresa la fornitura del materiale in cantiere, lo spargimento, la vibrazione, l'uso della pompa per il getto, l'onere dei controlli in corso d'opera in conformità alle prescrizioni indicate nelle Norme Tecniche per le costruzioni e quant'altro necessario per dare un'opera eseguita a perfetta regola d'arte.										
883		Critero di misurazione: al metro cubo (mc)										
884												
885		Fondazione fossa	mc			2,73	2,68	0,10	0,73			
886		riempimento scavo su scarpata	mc	2		0,50	3,18	1,20	3,82			
887			mc			0,50	3,73	1,20	2,24			
888		Fondazioni	mc			3,53	2,63	0,10	0,93			
889			mc			2,43	0,40	0,10	0,10			
890			mc			2,33	2,63	0,10	0,61			
891			mc			2,20	3,50	0,10	0,77			
892			mc			2,00	3,50	0,10	0,70			
893			mc			3,95	0,80	0,10	0,32			

1	A	B	C	D	E	F	G	H	I	J	K	L
2	articolo	DESCRIZIONE LAVORAZIONE	unità di misura	misure					quantità		prezzo unitario	Importo €
				n	parti simili	lungh.	larg.	alt./peso	parziale	totali		
894										10,21	€ 131,84	€ 1.346,09
895												
896	P.09.S	Fornitura e posa in opera di conglomerato cementizio per opere di fondazione preconfezionato a resistenza caratteristica C25/30 per classe di esposizione XC1-XC2, dimensione massima degli inerti pari a 31,5 mm, classe di lavorabilità (slump) S3 (semifluida) o S4 (fluida), gettato in opera con impiego di pompa, compresa la fornitura del materiale in cantiere, il suo spargimento, la vibrazione, l'onere dei controlli in corso d'opera in conformità alle prescrizioni indicate nelle Norme Tecniche per le costruzioni e quant'altro necessario per dare un'opera realizzata a perfetta regola d'arte.										
897		Criterio di misurazione: al metro cubo (mc)										
898												
899		Fondazioni fossa	mc			2,73	2,68	0,50		3,66		
900		Rialzo fossa	mc		2	1,73	0,25	0,70		0,61		
901			mc			2,73	0,50	0,70		0,96		
902			mc			2,73	0,25	0,70		0,48		
903		Fondazioni	mc			2,53	3,78	0,60		5,74		
904			mc			1,93	0,10	0,60		0,12		
905			mc			1,93	0,70	0,60		0,81		
906			mc			2,38	2,53	0,60		3,61		
907			mc			3,70	2,00	0,60		4,44		
908			mc			3,70	1,60	0,60		3,55		
909			mc			4,35	0,60	0,60		1,57		
910										25,53	€ 175,70	€ 4.486,01
911												
912	A03.010.005.b	Casseforme rette o centinate per getti di conglomerati cementizi semplici o armati compreso armo, disarmante, disarmo, opere di puntellatura e sostegno fino ad un'altezza di 4 m dal piano di appoggio; eseguite a regola d'arte e misurate secondo la superficie effettiva delle casseforme a contatto con il calcestruzzo:										
913		per plinti di fondazione										
914		Criterio di misurazione: al metro quadrato (mq)										
915												
916		Fondazioni fossa	mq			2,73		0,50		1,37		
917			mq		2	2,68		0,50		2,68		
918		Rialzo fossa esterno	mq			2,73		0,70		1,91		
919			mq		2	2,68		0,70		3,75		

1	A	B	C	D	E	F	G	H	I	J	K	L
2	articolo	DESCRIZIONE LAVORAZIONE	unità di misura	misure					quantità		prezzo unitario	Importo €
				n	parti simili	lungh.	larg.	alt./peso	parziale	totali		
920		Rialzo fossa interno	mq		2	1,93		1,30	5,02			
921			mq		2	1,73		1,30	4,50			
922		Fondazioni	mq		2	4,35		0,60	5,22			
923			mq		2	3,00		0,60	3,60			
924			mq			6,22		0,60	3,73			
925										31,78	€ 25,02	€ 795,04
926												
927	A03.013.005.e	Acciaio in barre per armature di conglomerato cementizio prelaborato e pretagliato a misura, sagomato e posto in opera a regola d'arte, compreso ogni sfrido, legature, ecc., nonché tutti gli oneri relativi ai controlli di legge incluso l'onere dei controlli in corso d'opera in conformità alle prescrizioni indicate nelle Norme Tecniche per le costruzioni; del tipo B450C prodotto da azienda in possesso di attestato di qualificazione rilasciato dal Servizio Tecnico Centrale della Presidenza del Consiglio Superiore dei LL.PP.										
928		in barre diametro 14 ÷ 30 mm										
929		Criterio di misurazione: al chilogrammo (kg)										
930												
931		Fondazioni										
932			1	kg	14	3,98		1,578	87,93			
933			2	kg	14	3,08		1,578	68,04			
934			3	kg	30	3,43		1,208	124,30			
935			18	kg	8	8,20		1,578	103,52			
936										383,79	€ 1,72	€ 660,12
937												
938	A03.013.005.d	Acciaio in barre per armature di conglomerato cementizio prelaborato e pretagliato a misura, sagomato e posto in opera a regola d'arte, compreso ogni sfrido, legature, ecc., nonché tutti gli oneri relativi ai controlli di legge incluso l'onere dei controlli in corso d'opera in conformità alle prescrizioni indicate nelle Norme Tecniche per le costruzioni; del tipo B450C prodotto da azienda in possesso di attestato di qualificazione rilasciato dal Servizio Tecnico Centrale della Presidenza del Consiglio Superiore dei LL.PP.										
939		in barre diametro 12 mm										
940		Criterio di misurazione: al chilogrammo (kg)										
941												
942		Fondazioni										
943			8	kg	16	6,95		0,888	98,75			
944			9	kg	32	3,45		0,888	98,04			
945			10	kg	32	2,35		0,888	66,78			
946			11	kg	26	3,00		0,888	69,26			

1	A	B	C	D	E	F	G	H	I	J	K	L
2	articolo	DESCRIZIONE LAVORAZIONE	unità di misura	misure					quantità		prezzo unitario	Importo €
				n	parti simili	lungh.	larg.	alt./peso	parziale	totali		
947			12	kg	14		3,92		0,888	48,73		
948			13	kg	14		2,88		0,888	35,80		
949			14	kg	26		2,00		0,888	46,18		
950			15	kg	16		6,95		0,888	98,75		
951			16	kg	32		3,05		0,888	86,67		
952			17	kg	32		1,95		0,888	55,41		
953			19	kg	25		2,40		0,888	53,28		
954										757,64	€ 1,72	€ 1.303,14
955												
956	A03.013.005.c	Acciaio in barre per armature di conglomerato cementizio prelaborato e pretagliato a misura, sagomato e posto in opera a regola d'arte, compreso ogni sfrido, legature, ecc., nonché tutti gli oneri relativi ai controlli di legge incluso l'onere dei controlli in corso d'opera in conformità alle prescrizioni indicate nelle Norme Tecniche per le costruzioni; del tipo B450C prodotto da azienda in possesso di attestato di qualificazione rilasciato dal Servizio Tecnico Centrale della Presidenza del Consiglio Superiore dei LL.PP.:										
957		in barre diametro 10 mm										
958		Criterio di misurazione: al chilogrammo (kg)										
959												
960		Fondazione										
961			4	kg	48		2,35		0,617	69,60		
962			5	kg	20		2,55		0,617	31,47		
963			6	kg	16		2,79		0,617	27,54		
964			7	kg	14		3,08		0,617	26,61		
965										155,21	€ 1,73	€ 268,52
966												
967	A01.010.015	Rinterro con materiale arido tipo A1, A2-4, A2-5, A3 proveniente da cave o da idoneo impianto di recupero rifiuti-inerti compreso l'avvicinamento dei materiali, il compattamento a strati dei materiali impiegati fino al raggiungimento delle quote del terreno preesistente ed il costipamento prescritto										
968		- eseguito a mano										
969		Criterio di misurazione: al metro cubo (mc)										
970												
971		Contorno fondazioni										
972		Volume scavato con mezzo meccanico	mc							47,43		
973		Volume scavato a mano	mc							0,68		
974		Volume fondazioni demolite	mc							3,15		
975		Detrazione volume cls magro	mc							10,21		
976		Detrazione cls fondazioni	mc							-25,53		

1	A	B	C	D	E	F	G	H	I	J	K	L
2	articolo	DESCRIZIONE LAVORAZIONE	unità di misura	misure					quantità		prezzo unitario	Importo €
				n	parti simili	lung.	larg.	alt./peso	parziale	totali		
977		Volume interno fossa	mc	-1		1,93	1,73	1,30	-4,34			
978										31,60	€ 31,03	€ 980,51
979												
980		TAVOLA 00031										
981		CORPO RECENTE										
982		ASCENSORE ALA EST - STRUTTURE IN ELEVAZIONE										
983												
984	A05.004.005.a	Muratura in mattoni e malta dello spessore superiore ad una testa, retta o curva ed a qualsiasi altezza, compresi oneri e magisteri per l'esecuzione di ammorsature, spigoli, riseghe, ecc., e quanto altro si renda necessario a realizzare l'opera a perfetta regola d'arte:										
985		con mattoni pieni comuni										
986		Criterio di misurazione: al metro cubo (mc)										
987												
988		Muratura vano ascensore (H=10,51+1,68-0,29-0,29=11,61)	mc			2,43	0,38	11,61	10,72			
989			mc		2	1,73	0,25	11,61	10,04			
990		detrazioni porte	mc		-4	0,90	0,25	2,20	-1,98			
991		maggior spessore muro primo tratto al piano seminterrato	mc			2,43	0,12	1,31	0,38			
992										19,17	€ 346,49	€ 6.640,59
993												
994		Demolizione di porzioni di solai in laterizio e cemento armato per realizzazione dei vani corsa degli ascensori compreso ogni onere per:										
995		Realizzazione degli occorrenti puntellamenti										
996		Taglio a filo netto con taglierina meccanica a disco per delimitazione delle porzioni da demolire										
997		Demolizione integrale delle porzioni di solaio come sopra delimitate										
998	P24.S	Movimentazione orizzontale e verticale dei materiali di risulta dalle demolizioni (scarriola menti, calo in basso e accumulo provvisorio in area dedicata)										
999		Caricamento e trasporto dei materiali di risulta dalle demolizioni presso discariche o centri di recupero autorizzati, oneri di conferimento compresi										
1000		il tutto compreso ogni onere, materiale e assistenza muraria per dare il lavoro finito a perfetta regola d'arte										
1001		Criterio di misurazione: al metro quadrato (mq)										
1002												
1003		passaggio vano corsa ascensore – 1°-2°-3° solaio	mq		3	2,43	2,11		15,38			
1004										15,38	€ 89,99	€ 1.384,22

1	A	B	C	D	E	F	G	H	I	J	K	L
2	articolo	DESCRIZIONE LAVORAZIONE	unità di misura	misure					quantità		prezzo unitario	Importo €
				n	parti simili	lung.	larg.	alt./peso	parziale	totali		
1005												
1006	A03.010.005.f	Casseforme rette o centinate per getti di conglomerati cementizi semplici o armati compreso armo, disarmante, disarmo, opere di puntellatura e sostegno fino ad un'altezza di 4 m dal piano di appoggio; eseguite a regola d'arte e misurate secondo la superficie effettiva delle casseforme a contatto con il calcestruzzo:										
1007		per solai e solette piene con travi a spessore										
1008		Criterio di misurazione: al metro quadrato (mq)										
1009												
1010		Pianerottolo a quota finito 0,00										
1011		intradosso	mq			3,10	2,23			6,91		
1012		contorno	mq			3,73	0,20			0,75		
1013		lato vano corsa	mq			1,73	0,20			0,35		
1014		Corree intermedie vano corsa quota +1,99 finito										
1015		interno	mq		2	1,73	0,29			1,00		
1016			mq		1	1,93	0,29			0,56		
1017		esterno	mq		1	2,11	0,29			0,61		
1018		Quota +6,57 finito										
1019		interno	mq		2	1,73	0,29			1,00		
1020			mq		1	1,93	0,29			0,56		
1021		Soletta copertura vano corsa										
1022		intradosso	mq			1,73	1,93			3,34		
1023		contorno foro	mq		2	0,60	0,24			0,29		
1024			mq		2	0,40	0,24			0,19		
1025										15,56	€ 30,44	€ 473,71
1026												
1027	A03.010.005.e	Casseforme rette o centinate per getti di conglomerati cementizi semplici o armati compreso armo, disarmante, disarmo, opere di puntellatura e sostegno fino ad un'altezza di 4 m dal piano di appoggio; eseguite a regola d'arte e misurate secondo la superficie effettiva delle casseforme a contatto con il calcestruzzo:										
1028		per travi										
1029		Criterio di misurazione: al metro quadrato (mq)										
1030												
1031		Zona ascensore ala est										
1032		Trave 1-2 (muro di spina 2° piano)										
1033		intradosso	mq			3,10	0,25			0,78		

1	A	B	C	D	E	F	G	H	I	J	K	L
2	articolo	DESCRIZIONE LAVORAZIONE	unità di misura	misure					quantità		prezzo unitario	Importo €
n				parti simili	lung.	larg.	alt./peso	parziale	totali			
1034		lati	mq		2	3,50	0,45			3,15		
1035		Trave 1-3 (architrave 2° piano)										
1036		intradosso	mq			2,05	0,38			0,78		
1037		lato	mq			3,40	0,40			1,36		
1038		Trave 1-3 (calpestio 2° piano)										
1039		intradosso	mq			2,95	0,38			1,12		
1040		lato	mq			3,35	0,32			1,07		
1041		Trave 4-5 (quota 1,99 finito)										
1042		intradosso	mq			3,45	0,50			1,73		
1043		lato	mq			3,10	0,28			0,87		
1044		Trave 5-6 (quota 1,99 finito)										
1045		intradosso	mq			3,42	0,50			1,71		
1046										12,56	€ 34,72	€ 436,08
1047												
1048	P11.S	Fornitura e posa in opera di conglomerato cementizio strutturale, alleggerito con argilla espansa, preconfezionato a resistenza caratteristica LC33, compresa la fornitura del materiale in cantiere, lo spargimento, l'impiego di pompa per il getto, l'onere dei controlli in corso d'opera in conformità alle prescrizioni indicate nelle Norme Tecniche per le costruzioni e quant'altro necessario per dare un'opera eseguita a perfetta regola d'arte, esclusi i ponteggi, le casseforme e i ferri di armatura.										
1049		Criterio di misurazione: al metro cubo (mc)										
1050												
1051		Zona ascensore ala est										
1052		Pianerottolo a quota finito 0,00	mc			3,35	2,33	0,20		1,56		
1053		corea intermedia vano corsa	mc		2	2,43	0,38	0,29		0,54		
1054			mc		4	1,88	0,25	0,29		0,55		
1055		soletta copertura vano corsa ascensore	mc			2,43	2,36	0,24		1,38		
1056		detrazione foro ventilazione	mc			-0,60	0,40	0,24		-0,06		
1057		Trave 1-2 (muro di spina 1° piano)	mc			3,88	0,25	0,45		0,44		
1058		Trave 1-3 (architrave P.2°)	mc			3,39	0,38	0,40		0,52		
1059		Trave 1-3 (calpestio P.2°)	mc			3,95	0,38	0,60		0,90		
1060		Trave 4 - 5 (quota 1,99 finito)	mc			4,33	0,50	0,28		0,61		
1061		Trave 5 - 6 (quota + 1,99 finito)	mc			3,62	0,50	0,28		0,51		
1062										6,93	€ 281,42	€ 1.949,12
1063												

1	A	B	C	D	E	F	G	H	I	J	K	L	
2	articolo	DESCRIZIONE LAVORAZIONE	unità di misura	misure					quantità		prezzo unitario	Importo €	
				n	parti simili	lungh.	larg.	alt./peso	parziale	totali			
1064	A03.013.005.b	Acciaio in barre per armature di conglomerato cementizio prelaborato e pretagliato a misura, sagomato e posto in opera a regola d'arte, compreso ogni sfrido, legature, ecc., nonché tutti gli oneri relativi ai controlli di legge incluso l'onere dei controlli in corso d'opera in conformità alle prescrizioni indicate nelle Norme Tecniche per le costruzioni; del tipo B450C prodotto da azienda in possesso di attestato di qualificazione rilasciato dal Servizio Tecnico Centrale della Presidenza del Consiglio Superiore dei LL.PP., in barre:											
1065		di diametro 8 mm											
1066		Criterio di misurazione: al chilogrammo (kg)											
1067													
1068		Zona ascensore ala est											
1069		corree intermedie vano corsa											
1070			2	kg	2	18	1,08		0,395	15,36			
1071			2'	kg	2	13	1,34		0,395	13,76			
1072			Trave 1-2 (muro di spina 1° piano)										
1073			4	kg	20		1,40		0,395	11,06			
1074			Trave 1-3 (architrave P.2°)										
1075			4	kg	14		1,56		0,395	8,63			
1076			Trave 1-3 (calpestio P.2°)										
1077		4	kg	24		1,96		0,395	18,58				
1078									67,39	€ 1,76	€	118,60	
1079													
1080	A03.013.005.c	Acciaio in barre per armature di conglomerato cementizio prelaborato e pretagliato a misura, sagomato e posto in opera a regola d'arte, compreso ogni sfrido, legature, ecc., nonché tutti gli oneri relativi ai controlli di legge incluso l'onere dei controlli in corso d'opera in conformità alle prescrizioni indicate nelle Norme Tecniche per le costruzioni; del tipo B450C prodotto da azienda in possesso di attestato di qualificazione rilasciato dal Servizio Tecnico Centrale della Presidenza del Consiglio Superiore dei LL.PP.:											
1081		in barre diametro 10 mm											
1082		Criterio di misurazione: al chilogrammo (kg)											
1083													
1084		Zona ascensore ala est											
1085		Pianerottolo a quota finito 0,00											
1086			2	kg	12		3,88		0,617	28,73			
1087			3	kg	19		2,48		0,617	29,07			
1088			4	kg	19		2,48		0,617	29,07			
1089			Soletta copertura vano corsa										
1090		1'	kg	11		2,51		0,617	17,04				

1	A	B	C	D	E	F	G	H	I	J	K	L
2	articolo	DESCRIZIONE LAVORAZIONE	unità di misura	misure					quantità		prezzo unitario	Importo €
				n	parti simili	lungh.	larg.	alt./peso	parziale	totali		
1091			2	kg	2		1,53					
1092			2'	kg	2		1,53		0,617	1,89		
1093			3	kg	2		1,24		0,617	1,53		
1094			4'	kg	8		2,58		0,617	12,73		
1095			5	kg	3		0,94		0,617	1,74		
1096			6'	kg	3		1,98		0,617	3,66		
1097		Trave 1-2 (muro di spina 1° piano)										
1098			2	kg	2		4,00		0,617	4,94		
1099		Trave 1-3 (architrave 2° piano)										
1100			2	kg	2		3,54		0,617	4,37		
1101		Trave 1-3 (solaio calpestio 2° piano)										
1102			2	kg	2		3,70		0,617	4,57		
1103		Trave 4-5 (quota 1,99 finito)										
1104			3	kg	24		1,56		0,617	23,10		
1105		Trave 5-6 (quota 1,99 finito)										
1106			3	kg	24		1,56		0,617	23,10		
1107										185,54	€ 1,73	€ 320,98
1108												
1109	A03.013.005.d	Acciaio in barre per armature di conglomerato cementizio prelaborato e pretagliato a misura, sagomato e posto in opera a regola d'arte, compreso ogni sfrido, legature, ecc., nonché tutti gli oneri relativi ai controlli di legge incluso l'onere dei controlli in corso d'opera in conformità alle prescrizioni indicate nelle Norme Tecniche per le costruzioni; del tipo B450C prodotto da azienda in possesso di attestato di qualificazione rilasciato dal Servizio Tecnico Centrale della Presidenza del Consiglio Superiore dei LL.PP.										
1110		in barre diametro 12 mm										
1111		Criterio di misurazione: al chilogrammo (kg)										
1112												
1113		Zona ascensore ala est										
1114		Pianerottolo a quota finito 0,00										
1115			1	kg	12		4,38		0,888	46,67		
1116		Soletta copertura vano corsa										
1117			6	kg	3		1,98		0,888	5,27		
1118		Trave 1-2 (muro di spina 1° piano)										
1119			1	kg	3		4,00		0,888	10,66		
1120		Trave 1-3 (architrave 2° piano)										
1121			1	kg	3		3,54		0,888	9,43		
1122		Trave 1-3 (solaio calpestio 2° piano)										

1	A	B	C	D	E	F	G	H	I	J	K	L
2	articolo	DESCRIZIONE LAVORAZIONE	unità di misura	misure					quantità		prezzo unitario	Importo €
				n	parti simili	lung.	larg.	alt./peso	parziale	totali		
1123			1	kg	4		3,70		0,888	13,14		
1124		Trave 4-5 (quota 1,99 finito)										
1125			1	kg	4		4,35		0,888	15,45		
1126		Trave 5-6 (quota 1,99 finito)										
1127			1	kg	4		4,65		0,888	16,52		
1128										117,14	€ 1,72	€ 201,49
1129												
1130	A03.013.005.e	Acciaio in barre per armature di conglomerato cementizio prelaborato e pretagliato a misura, sagomato e posto in opera a regola d'arte, compreso ogni sfrido, legature, ecc., nonché tutti gli oneri relativi ai controlli di legge incluso l'onere dei controlli in corso d'opera in conformità alle prescrizioni indicate nelle Norme Tecniche per le costruzioni; del tipo B450C prodotto da azienda in possesso di attestato di qualificazione rilasciato dal Servizio Tecnico Centrale della Presidenza del Consiglio Superiore dei LL.PP.										
1131		in barre diametro 14 ÷ 30 mm										
1132		Criterio di misurazione: al chilogrammo (kg)										
1133												
1134		Zona ascensore ala est										
1135		Corree intermedie vano corsa										
1136			1	kg	2	8	2,50		1,578	63,12		
1137			1'	kg	2	6	2,68		1,578	50,75		
1138		Soletta copertura vano corsa										
1139			1	kg	11		3,09		1,578	53,64		
1140			4	kg	8		2,58		1,578	32,57		
1141		Trave 1-2 (muro di spina 1° piano)										
1142			3	kg	3		4,00		1,578	18,94		
1143		Trave 1-3 (architrave 2° piano)										
1144			3	kg	3		3,54		1,578	16,76		
1145		Trave 1-3 (solaio calpestio 2° piano)										
1146			3	kg	4		3,70		1,578	23,35		
1147		Trave 4-5 (quota 1,99 finito)										
1148			2	kg	5		4,35		1,578	34,32		
1149		Trave 5-6 (quota 1,99 finito)										
1150			2	kg	5		4,65		1,578	36,69		
1151										330,13	€ 1,72	€ 567,83
1152												
1153		SOMMANO										€ 282.131,26
1154												